

各関係機関長 様

高知県病虫害防除所長

病虫害発生予察情報について

令和3年度病虫害発生予察4月月報及び令和3年度予報2号(5月)を送付します。

令和3年度病虫害発生予察4月月報

I. 気象概況 (4月)

半 旬	平均気温		最高気温		最低気温		降 水 量		日照時間	
	本年	平年	本年	平年	本年	平年	本年	平年	本年	平年
1	17.4	13.5	21.1	18.7	14.6	8.6	35	33	26	31
2	13.9	14.6	20.0	19.7	8.3	9.6	2	43	40	31
3	14.4	15.4	19.3	20.6	9.6	10.5	141	49	31	31
4	14.9	16.1	20.1	21.2	9.6	11.2	10	45	41	32
5	18.4	16.7	24.4	21.8	13.1	11.8	0	41	45	32
6	16.2	17.4	20.8	22.4	11.2	12.6	66	45	32	32
合計及び平均	15.9	15.6	21.0	20.7	11.1	10.7	253	256	214	189

アメダスデータ(高知市)

平年比

旬 別	平均気温	降 水 量	日照時間
上旬	高い	平年並	平年並
中旬	低い	多い	平年並
下旬	平年並	平年並	多い
月平均	平年並	平年並	多い

高知県農業気象速報から抜粋

II. 作物生育概況

1. 水稲(早期稲)

移植～活着期 時期:並 生育:並

極早生品種の移植始めは県中央部で3月中旬、県東部で3月下旬頃であった。早生品種の移植始めは県中央部、西部で3月下旬、東部、中西部で4月上旬、移植盛期は県東部、西部、中央部で4月上旬、中西部で4月中旬で、平年よりもやや早かった。4月上旬の寒風や中旬の低温の影響で植え傷みが見られている。病虫害は、県西部の一部で育苗期間中に立枯病や苗いもち病の発生が確認されている。また、県中央部の一部の地域で移植後にスクミンゴガイの食害が確認されている。

2. カンキツ

発芽期～開花期 時期:並 生育:並

温州の発芽期は県中央部で3月4～6半旬で、平年よりも早かった。開花始期は4月6半旬で平年並であった。また、中晩柑類の発芽期も県全体で平年よりも早かった。開花始期は4月6半旬で平年並となっている。現在のところ、病虫害の発生は問題となっていない。

3. 促成キュウリ

収穫期 時期:並 生育:並

乾燥による芯止まりや、急激な気温の上昇により急性萎凋症が見られている。また、4月中旬に夜温がやや低かった時期があり、この影響を受けたほ場では草勢の低下が見られている。収量は例年よりやや少～平年並となっている。

4. 促成ナス

収穫期 時期:並 生育:並

全域的に生育は概ね順調であり、収量は平年並であるが、気温の上昇に伴い管理不足による病害の発生が目立つほ場も見られた。

5. 促成ピーマン・シシトウ

収穫期 時期:並 生育:並

ピーマンの生育は、天候、気温ともに安定していることから概ね順調であるが、一部でなり疲れによる病害の発生が目立つほ場が見られた。シシトウも概ね生育は順調であるが、乾燥や夜温が高いことから病害の発生がやや多くなっている。

6. 促成トマト

収穫期 時期:並 生育:並

全般的に生育は概ね順調である。現在も着果数が多く、5月初旬に次のピークを迎えると予想されている。

III. 病害虫発生概況

作物名	病害虫名	全般	東部		中央部		中西部		西部	
			面積	程度	面積	程度	面積	程度	面積	程度
促成キュウリ	べと病	やや多			多	やや高	やや多	高	平年並	低
	灰色かび病	少			少	低	少	低	少	低
	菌核病	少			少	低	少	低	少	低
	うどんこ病	多			やや多	高	多	高	平年並	やや高
	つる枯病	やや少			やや少	やや低	平年並	低	少	平年並
	褐斑病	少			やや少	低	少	低	少	低
	モザイク病	少			少	低	少	低	少	低
	アブラムシ類	多			多	高	少	低	少	低
	タバココナジラミ	多			多	高	多	平年並	多	高
	黄化えそ病	平年並			平年並	平年並	多	やや低	多	平年並
	ミナミキイロアザミウマ	平年並			平年並	低	多	やや高	やや少	平年並
	ハスモンヨトウ	少			少	低	少	低	少	低
促成ナス	青枯病	平年並	平年並	低	少	低		少	低	
	灰色かび病	やや少	平年並	低	少	低		少	低	
	すすかび病	平年並	平年並	やや低	平年並	平年並		多	高	
	菌核病	平年並	平年並	平年並	少	低		少	低	
	うどんこ病	平年並	平年並	高	やや少	低		少	低	
	黒枯病	少	少	低	多	高		少	低	
	モザイク病	少	少	低	少	低		少	低	
	アブラムシ類	少	少	低	少	低		少	低	
	タバココナジラミ	やや少	やや少	やや高	平年並	低		多	平年並	
	ミナミキイロアザミウマ	少	やや少	低	少	低		少	低	
	ヒラズハナアザミウマ	多	多	低	平年並	低		少	低	
	ハモグリバエ類	少	少	低	少	低		多	低	
	ハスモンヨトウ	多	多	低	多	高		少	低	
	ハダニ類	多	多	高	やや多	低		多	高	
ホコリダニ類	平年並	平年並	平年並	平年並	平年並	少	低			
促成ピーマン・シントウ	青枯病	多	少	低	多	平年並	少	低		
	疫病	少	少	低	少	低	少	低		
	灰色かび病	多	少	低	少	低	多	高		
	菌核病	少	少	低	少	低	少	低		
	うどんこ病	平年並	少	平年並	やや多	平年並	やや多	高		
	斑点病	やや多	少	低	多	やや低	平年並	低		
	黒枯病	やや多	多	高	やや多	低	やや少	やや高		
	モザイク病	少	少	低	少	低	少	低		
	アブラムシ類	やや少	平年並	低	やや少	低	平年並	低		
	コナカイガラムシ類	平年並	平年並	低	平年並	やや低	少	低		
	タバココナジラミ	やや多	やや多	平年並	やや多	低	少	低		
	ミナミキイロアザミウマ	多	少	低	多	高	少	低		
	ヒラズハナアザミウマ	やや多	やや多	高	やや多	高	少	低		
	モトジロアザミウマ	平年並	少	低	平年並	やや高	少	低		
	チャノキイロアザミウマ	少	少	低	少	低	少	低		
	ハスモンヨトウ	やや少	多	高	少	低	少	低		
ハダニ類	平年並	多	高	平年並	平年並	多	高			
ホコリダニ類	多	少	低	少	低	多	高			
促成トマト	青枯病	少			少	低				
	萎凋病	少			少	低				
	疫病	少			少	低				
	灰色かび病	やや少			やや少	低				
	葉かび病	多			多	高				
	すすかび病	やや多			やや多	平年並				
	うどんこ病	多			多	やや低				
	モザイク病	少			少	低				
	黄化葉巻病	少			少	低				
	タバココナジラミ	多			多	高				
	オンシツコナジラミ	少			少	低				
	ハモグリバエ類	少			少	低				
	ハスモンヨトウ	少			少	低				
	トマトサビダニ	少			少	低				

トラップ調査*	害虫名	東部	中央部(香美)	中央部(香南)	中央部(南国)	中西部	西部
	ハスモンヨトウ	やや多		平年並	多	平年並	多
	アブラムシ類	やや少		やや少	多	少	
	オオタバコガ	多		多	多	多	
	タバコガ	平年並		多	多	多	
果樹カメムシ類	多	少			多	多	

※各害虫の詳細な発生推移については、病害虫防除所のホームページに掲載していますのでご参照ください。

#### IV. 主要病害虫の発生面積

##### 1. 促成キュウリ

主要病害虫の発生面積(ha)

		べと病		灰色かび病		菌核病		うどんこ病		つる枯病	
		発生面積(ha)	発病葉率(%)	発生面積(ha)	発病果率(%)	発生面積(ha)	発病果率(%)	発生面積(ha)	発病葉率(%)	発生面積(ha)	発病株率(%)
中央部	本年	69.0	34.0	0.0	0.0	0.0	0.0	61.3	20.0	23.0	1.6
	平年	56.8	25.6	1.1	0.0	0.0	0.0	45.5	13.0	36.4	2.6
中西部	本年	23.2	35.4	0.0	0.0	0.0	0.0	23.1	15.6	7.7	0.7
	平年	18.0	18.1	0.5	0.0	0.0	0.0	10.1	6.1	7.2	3.7
西部	本年	12.7	3.3	0.0	0.0	0.0	0.0	12.6	15.8	2.1	3.3
	平年	12.1	14.9	0.3	0.0	0.2	0.0	11.0	12.7	5.5	3.4
合計	本年	104.9	22.6	0.0	0.0	0.0	0.0	97.0	17.2	32.8	2.0
	平年	86.9	19.5	1.9	0.0	0.2	0.0	66.6	11.1	49.1	3.2

		褐斑病		モザイク病		アブラムシ類		タバココナジラミ		黄化えそ病	
		発生面積(ha)	発病葉率(%)	発生面積(ha)	発病株率(%)	発生面積(ha)	寄生株率(%)	発生面積(ha)	寄生株率(%)	発生面積(ha)	発病株率(%)
中央部	本年	2.6	0.1	0.0	0.0	15.3	3.1	30.7	5.8	38.4	7.3
	平年	3.7	0.9	0.0	0.0	2.2	0.4	14.3	2.6	46.7	7.4
中西部	本年	0.0	0.0	0.0	0.0	0.0	0.0	7.7	0.9	15.5	3.4
	平年	4.9	3.4	0.0	0.0	0.6	0.3	4.3	0.9	10.0	4.6
西部	本年	0.0	0.0	0.0	0.0	0.0	0.0	10.5	8.7	16.5	4.7
	平年	2.5	3.4	0.0	0.0	0.3	0.2	1.7	1.0	7.6	5.3
合計	本年	2.6	0.0	0.0	0.0	15.3	1.1	48.9	5.6	70.4	5.3
	平年	11.1	2.5	0.0	0.0	3.1	0.3	20.3	1.6	64.3	5.8

		ミナミキイロアザミウマ		ハスモンヨトウ	
		発生面積(ha)	寄生葉率(%)	発生面積(ha)	被害株率(%)
中央部	本年	61.3	13.8	0.0	0.0
	平年	65.2	33.2	0.1	0.0
中西部	本年	27.0	22.0	0.0	0.0
	平年	16.4	18.1	0.0	0.0
西部	本年	8.3	16.0	0.0	0.0
	平年	13.6	19.8	0.9	0.6
合計	本年	96.6	16.8	0.0	0.0
	平年	95.2	24.0	1.0	0.2

栽培面積 中央部69ha 中西部27ha 西部19ha 合計115ha

##### 2. 促成ナス

主要病害虫の発生面積(ha)

		青枯病		灰色かび病		すすかび病		菌核病		うどんこ病	
		発生面積(ha)	発病株率(%)	発生面積(ha)	発病果率(%)	発生面積(ha)	発病度	発生面積(ha)	発病株率(%)	発生面積(ha)	発病度
東部	本年	21.9	0.4	13.0	0.1	178.5	7.7	4.0	0.1	19.8	0.3
	平年	25.3	0.8	15.3	0.3	202.0	12.3	3.4	0.1	22.5	0.2
中央部	本年	0.0	0.0	0.0	0.0	9.0	15.2	0.0	0.0	1.5	0.1
	平年	0.6	0.5	1.0	0.1	11.0	16.6	0.3	0.0	2.3	1.7
西部	本年	0.0	0.0	0.1	0.1	4.0	34.0	0.0	0.0	0.0	0.0
	平年	0.1	0.4	0.3	0.8	3.8	23.7	0.0	0.0	0.3	0.2
合計	本年	21.9	0.2	13.1	0.1	191.5	14.6	4.0	0.1	21.3	0.2
	平年	26.0	0.6	16.6	0.3	216.8	15.6	3.7	0.1	25.1	0.7

		黒枯病		モザイク病		アブラムシ類		タバココナジラミ		ミナミキイロアザミウマ	
		発生面積(ha)	発病度	発生面積(ha)	発病株率(%)	発生面積(ha)	寄生株率(%)	発生面積(ha)	寄生株率(%)	発生面積(ha)	寄生葉率(%)
東部	本年	79.3	5.3	0.0	0.0	5.0	0.1	138.8	21.5	10.0	0.1
	平年	168.9	15.6	0.0	0.0	10.1	0.2	195.8	15.8	14.1	0.6
中央部	本年	12.0	12.8	0.0	0.0	0.0	0.0	6.0	3.6	0.0	0.0
	平年	6.2	6.4	0.0	0.0	0.5	0.1	6.9	11.1	2.9	3.0
西部	本年	1.0	1.0	0.0	0.0	0.0	0.0	3.0	2.3	0.0	0.0
	平年	2.3	9.2	0.0	0.0	0.0	0.1	1.4	2.4	0.5	3.5
合計	本年	92.3	7.1	0.0	0.0	5.0	0.1	147.8	12.3	10.0	0.1
	平年	177.4	11.4	0.0	0.0	10.6	0.1	204.1	12.0	17.5	1.9

		ヒラズハナアザミウマ		ハモグリバエ類		ハスモンヨトウ		ハダニ類		ホコリダニ類	
		発生面積(ha)	寄生花率(%)	発生面積(ha)	被害葉率(%)	発生面積(ha)	被害株率(%)	発生面積(ha)	寄生株率(%)	発生面積(ha)	被害株率(%)
東部	本年	19.8	0.1	5.0	0.1	0.5	0.1	5.0	0.1	4.0	0.1
	平年	11.5	0.7	11.2	0.2	0.1	0.2	0.6	0.0	4.7	0.1
中央部	本年	1.5	0.3	0.0	0.0	1.5	0.3	1.5	0.8	1.5	0.3
	平年	1.7	5.0	0.0	0.0	0.0	0.0	1.2	1.4	1.6	0.3
西部	本年	0.0	0.0	0.2	0.1	0.0	0.0	0.2	0.1	0.0	0.0
	平年	0.0	0.0	0.1	0.4	0.0	0.0	0.0	0.0	0.2	0.1
合計	本年	21.3	0.1	5.2	0.1	2.0	0.1	6.7	0.3	5.5	0.1
	平年	13.2	2.0	11.3	0.2	0.1	0.1	1.8	0.5	6.5	0.2

栽培面積 東部 238ha 中央部12ha 西部4ha 合計254ha

3. 促成ピーマン・シシトウ

主要病害虫の発生面積(ha)

		青枯病		疫病		灰色かび病		菌核病		うどんこ病	
		発生面積(ha)	発病株率(%)	発生面積(ha)	発病株率(%)	発生面積(ha)	発病株率(%)	発生面積(ha)	発病株率(%)	発生面積(ha)	発病度
東 部	本年	0.0	0.0	0.2	0.1	0.0	0.0	0.0	0.0	6.2	5.6
	平年	0.3	0.0	1.0	0.5	0.1	0.0	0.0	0.0	14.1	5.2
中央部	本年	5.4	0.1	0.0	0.0	0.0	0.0	0.0	0.0	48.6	17.7
	平年	2.0	0.1	0.0	0.0	0.0	0.0	0.0	0.0	40.4	15.0
中西部	本年	0.0	0.0	0.0	0.0	3.5	1.2	0.0	0.0	4.7	11.7
	平年	0.4	0.1	0.0	0.0	0.3	0.1	0.2	0.3	3.9	6.7
合 計	本年	5.4	0.0	0.2	0.0	3.5	0.3	0.0	0.0	59.5	12.4
	平年	2.7	0.1	1.0	0.1	0.4	0.0	0.2	0.1	58.4	9.8

		斑点病		黒枯病		モザイク病		アブラムシ類		コナカイガラムシ類	
		発生面積(ha)	発病度	発生面積(ha)	発病度	発生面積(ha)	発病株率(%)	発生面積(ha)	寄生株率(%)	発生面積(ha)	寄生株率(%)
東 部	本年	3.1	0.1	3.1	0.4	0.0	0.0	5.0	0.5	3.1	0.5
	平年	7.2	3.4	1.7	0.2	0.1	0.0	4.6	1.0	3.6	1.1
中央部	本年	48.6	3.7	10.8	0.3	0.2	0.1	10.8	0.6	10.8	1.4
	平年	29.0	5.1	8.5	0.9	5.9	0.5	15.5	3.3	12.4	1.9
中西部	本年	4.7	5.9	2.3	3.3	0.0	0.0	1.2	0.7	0.0	0.0
	平年	5.6	11.4	3.2	2.4	0.8	0.8	1.4	2.1	0.4	0.3
合 計	本年	56.4	3.1	16.2	1.0	0.0	0.0	17.0	0.6	13.9	0.8
	平年	41.8	6.1	13.4	1.0	6.8	0.4	21.5	2.3	16.4	1.2

		タバコナジラミ		ミナミキイロアザミウマ		ヒラズハナアザミウマ		モトジロアザミウマ		チャノキイロアザミウマ	
		発生面積(ha)	寄生株率(%)	発生面積(ha)	寄生花率(%)	発生面積(ha)	寄生花率(%)	発生面積(ha)	寄生花率(%)	発生面積(ha)	寄生花率(%)
東 部	本年	18.8	6.0	2.0	0.5	9.4	7.9	0.0	0.0	0.5	0.1
	平年	15.6	5.2	5.7	1.2	7.3	1.7	0.7	0.4	1.0	0.3
中央部	本年	43.2	3.4	43.2	3.4	21.6	24.0	10.8	4.2	0.0	0.0
	平年	32.6	9.6	9.6	1.8	16.9	8.5	11.2	3.1	0.9	0.0
中西部	本年	1.2	0.3	1.2	1.7	1.2	0.3	0.0	0.0	0.0	0.0
	平年	2.7	6.3	2.9	3.2	2.6	5.2	0.0	0.0	0.0	0.0
合 計	本年	63.2	3.5	46.4	2.1	32.2	13.2	10.8	1.8	0.5	0.0
	平年	50.9	7.4	18.2	1.9	26.8	5.5	11.9	1.5	1.9	0.1

		ハスモンヨトウ		ハダニ類		ホコリダニ類	
		発生面積(ha)	被害株率(%)	発生面積(ha)	寄生株率(%)	発生面積(ha)	被害株率(%)
東 部	本年	3.0	0.3	6.2	2.1	0.0	0.0
	平年	0.9	0.1	3.3	0.5	0.0	0.0
中央部	本年	0.0	0.0	10.8	2.2	0.0	0.0
	平年	3.5	0.3	13.4	2.5	0.0	0.0
中西部	本年	0.0	0.0	1.2	0.3	1.2	0.3
	平年	0.1	0.0	0.3	0.2	0.2	0.0
合 計	本年	3.0	0.1	18.2	1.7	1.2	0.1
	平年	4.5	0.2	17.0	1.3	0.2	0.0

栽培面積 東部 25ha 中央部 54ha 中西部7ha 合計86ha

4. 促成トマト

主要病害虫の発生面積(ha)

		青枯病		萎凋病		疫病		灰色かび病		葉かび病	
		発生面積(ha)	発病株率(%)	発生面積(ha)	発病株率(%)	発生面積(ha)	発病度	発生面積(ha)	発病果率(%)	発生面積(ha)	発病度
中央部	本年	0.0	0.0	0.0	0.0	0.0	0.0	7.6	0.2	18.9	11.4
	平年	0.8	0.1	0.6	0.2	0.4	0.0	9.9	0.5	7.6	3.9

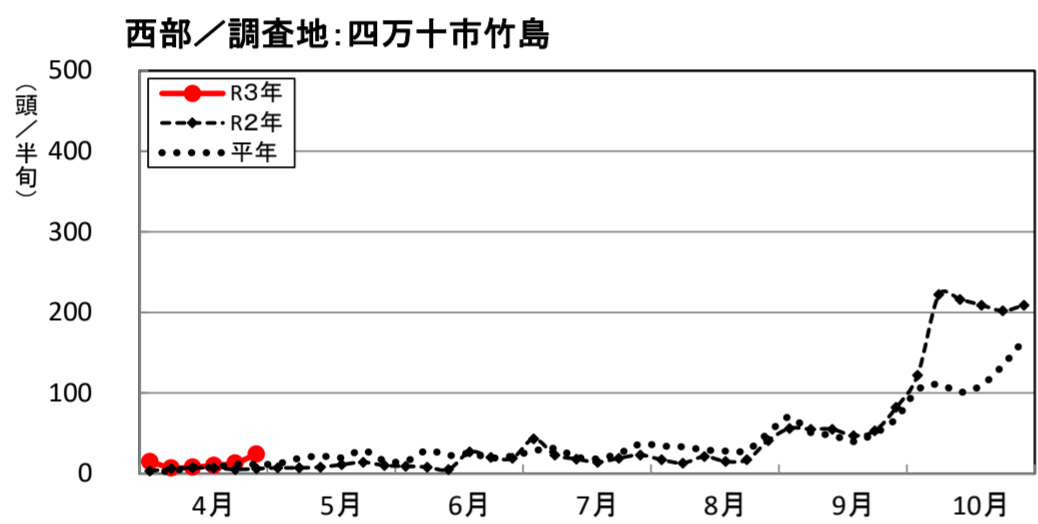
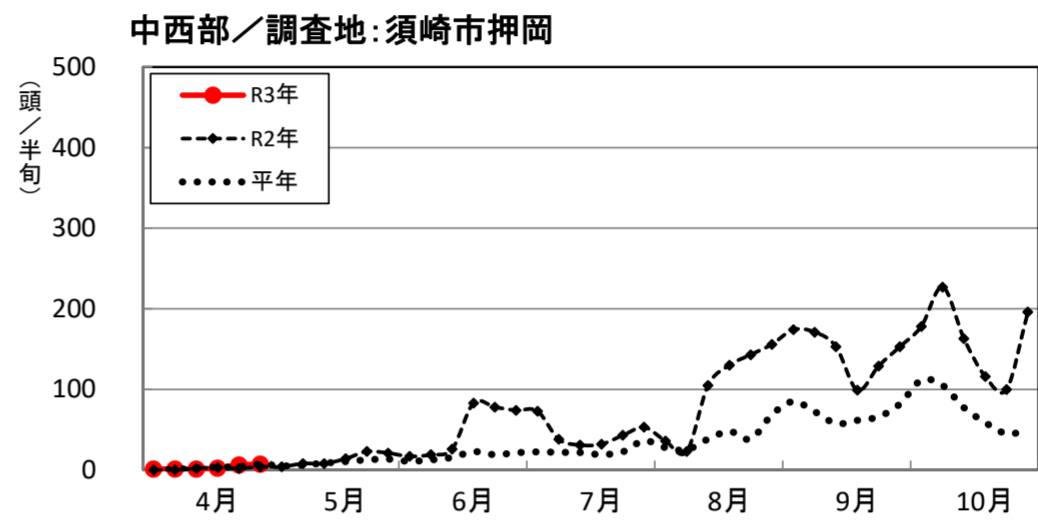
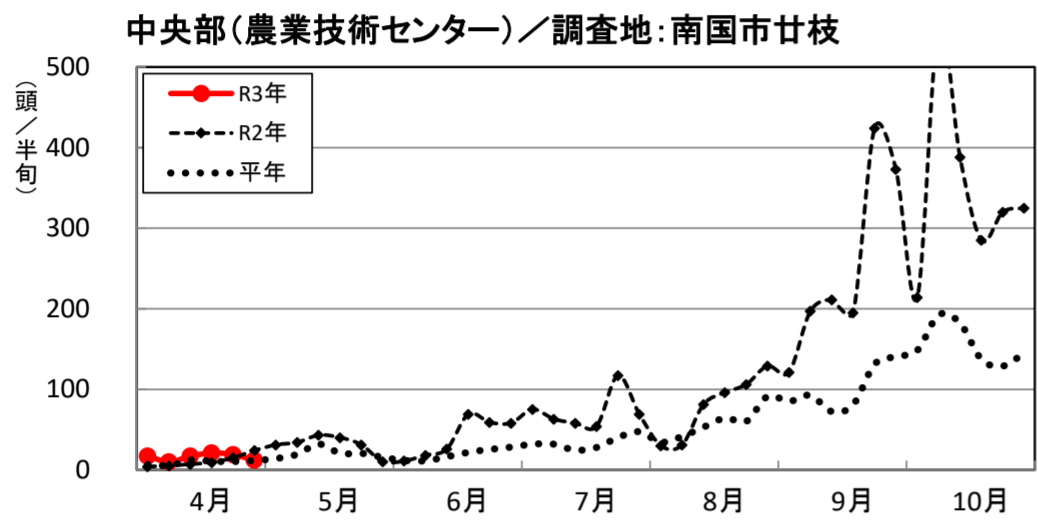
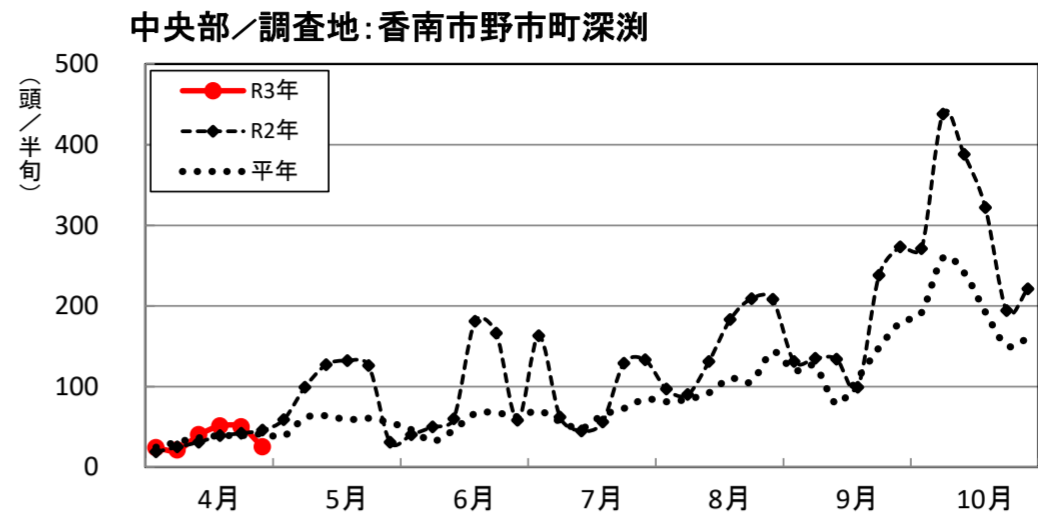
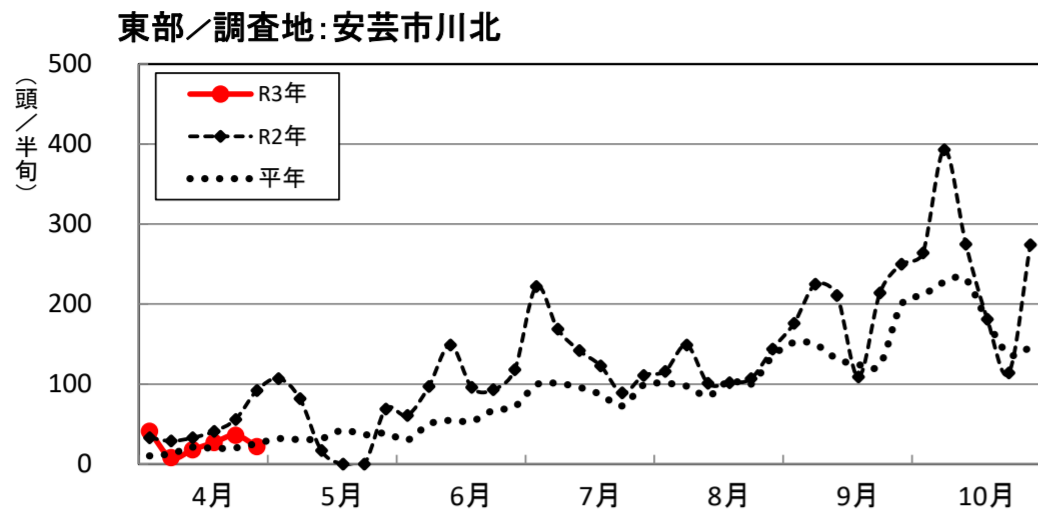
		すすかび病		うどんこ病		モザイク病		黄化葉巻病		タバコナジラミ	
		発生面積(ha)	発病度	発生面積(ha)	発病度	発生面積(ha)	発病株率(%)	発生面積(ha)	発病株率(%)	発生面積(ha)	寄生株率(%)
中央部	本年	7.6	0.8	7.6	1.2	0.0	0.0	1.5	0.1	15.1	3.6
	平年	5.9	0.8	3.6	1.6	0.4	0.0	11.9	1.0	7.0	2.2

		オンシツコナジラミ		ハモグリバエ類		ハスモンヨトウ		トマトサビダニ	
		発生面積(ha)	寄生株率(%)	発生面積(ha)	被害葉率(%)	発生面積(ha)	被害株率(%)	発生面積(ha)	被害葉率(%)
中央部	本年	0.0	0.0	0.0	0.0	0.0	0.0	0.0	0.0
	平年	0.0	0.0	0.0	0.0	0.0	0.0	1.8	0.2

栽培面積 中央部 34ha

## V. トラップ調査

### 1. ハスモンヨトウ



### 2. 果樹カメムシ

