

各関係機関長様

高知県病虫害防除所長

病虫害発生予察情報について

令和3年度病虫害発生予察6月月報及び令和3年度予報第4号(7月)を送付します。

令和3年度病虫害発生予察6月月報

I. 気象概況 (6月)

半旬	平均気温		最高気温		最低気温		降水量		日照時間	
	本年	平年	本年	平年	本年	平年	本年	平年	本年	平年
1	21.6	21.7	25.6	26.1	18.0	17.7	75	40	17	27
2	23.2	22.3	28.2	26.6	18.9	18.6	1	45	45	25
3	23.4	22.9	27.0	27.0	20.7	19.4	7	53	3	24
4	22.9	23.4	27.1	27.2	19.9	20.1	130	66	15	21
5	23.8	23.9	28.0	27.6	20.1	20.9	112	77	34	19
6	23.0	24.6	26.9	28.2	20.8	21.8	47	78	8	18
合計及び平均	23.0	23.1	27.1	27.1	19.5	19.8	370	358	122	135

アメダスデータ(高知市)

平年比

旬別	平均気温	降水量	日照時間
上旬	高い	平年並	多い
中旬	平年並	多い	少ない
下旬	低い	平年並	多い
月平均	平年並	平年並	平年並

高知県農業気象速報から抜粋

II. 作物生育概況

1. 水稲

早期稲 穂孕み期～出穂期 時期:並 生育:並

6月上旬は比較的天候に恵まれていたため生育は概ね順調であった。しかしながら、4月下旬～5月上旬の低温や5月中旬に日照時間が少なかった事などから、県中央部や東部では分けつ数がやや少ない傾向であり、収量への影響が懸念されている。

普通期稲 分けつ期 時期:並～やや遅 生育:並

梅雨の影響などで定植作業が遅れたり、一部では生育不良や障害の発生、苗いもちにより植え直しをしたほ場があるため生育にばらつきが見られるが、全般的には生育は概ね順調である。

2. カンキツ

生理落果期～果実肥大期 時期:やや早 生育:やや不良～不良

温州みかん、ゆず、小夏は生理落果がやや多く、着果数は平年よりも少なめとなっている。土佐市の文旦では、一部の地域で着果数が極めて少なくなっており、低収量が懸念されている。収穫終期からの施肥時期に降雨量が少なかったことや、冬期の低温、降雪が原因と考えられている。また、ポンカンの異常落葉が須崎市、土佐市、東洋町で確認されており、これらも同様に冬期の気象条件が影響していると考えられている。

3. 新高ナン

果実肥大期 時期:並 生育:並～やや不良

花数が少なく、着果数も平年に比べやや少なめとなっている。特に冬場の低温が確保しにくいほ場では、生育が悪くなっている。

4. 青ネギ

生育期 時期:やや遅 生育:やや不良

苗の更新時期が平年よりも遅れたため、6月の収量は平年の74%程度となっている。また、一部の地域では栽培初期から病害の発生が多い。

Ⅲ. 病虫害発生概況

作物名	病虫害名	全般 (面積)	東部		中央部		中西部		西部	
			面積	程度	面積	程度	面積	程度	面積	程度
水稻 ＜早期稲＞	葉いもち	多	やや多	平年並	多	平年並	少	平年並	多	平年並
	紋枯病	少	少	低	少	低	少	低	少	低
	ツマグロヨコバイ	多	多	高	多	平年並	少	平年並	少	やや低
	ヒメビウンカ	多	多	高	多	平年並	やや少	平年並	多	やや低
	セジロウンカ	多	少	低	多	やや高	少	平年並	多	平年並
	イネミズゾウムシ	多	少	低	少	低	少	低	多	平年並
	イネゾウムシ	多	少	低	少	低	少	低	多	平年並
	フタオビコヤガ	少	少	低	平年並	平年並	少	低	少	低
	アザミウマ類	平年並	やや多	平年並	平年並	平年並	多	やや低	平年並	低
	スクミリンゴガイ	平年並	少	平年並	平年並	やや高	多	やや低	平年並	低
水稻 ＜普通期稲＞	葉いもち	平年並	多	平年並	少	平年並	少	やや低	多	平年並
	ツマグロヨコバイ	やや少	少	低	平年並	やや低	少	やや低	やや少	やや低
	ヒメビウンカ	多	少	低	多	平年並	少	低	少	低
	セジロウンカ	少	少	低	平年並	平年並	少	低	平年並	平年並
	トビイロウンカ	少	少	低	少	低	少	低	少	低
	イネミズゾウムシ	少	やや多	平年並	少	やや低	少	平年並	少	平年並
	イネゾウムシ	やや少	少	低	やや少	平年並	少	低	多	平年並
	フタオビコヤガ	少	少	低	少	低	少	低	少	低
	イネヒメハモグリバエ	少	少	低	少	低	少	低	少	低
	スクミリンゴガイ	多	多	高	多	平年並	多	高	多	平年並
カンキツ ＜温州ミカン＞	そうか病	やや多			やや多	平年並				
	黒点病	多			多	平年並				
	かいよう病	少			少	低				
	ミカンハダニ	やや多			やや多	やや低				
	アブラムシ類	少			少	低				
	ミカンハモグリガ	やや多			やや多	平年並				
	カメムシ類	少			少	低				
	その他カイガラムシ	少			少	低				
カンキツ ＜中晩柑類＞	そうか病	やや少	平年並	平年並	少	低	少	低	少	低
	黒点病	やや多	少	低	多	平年並	多	平年並	少	低
	かいよう病	平年並	平年並	平年並	少	低	多	平年並	少	低
	ミカンハダニ	やや多	平年並	平年並	多	低	やや多	低	平年並	平年並
	アブラムシ類	多	少	低	多	平年並	多	高	多	平年並
	ミカンハモグリガ	多	多	平年並	多	平年並	多	やや低	平年並	平年並
	カメムシ類	少	少	低	少	低	少	低	少	低
	その他カイガラムシ	多	少	低	多	平年並	少	低	少	低
青ネギ	さび病	多			多	高				
	べと病	平年並			平年並	平年並				
	ネギアザミウマ	多			多	高				
	ネギハモグリバエ	多			多	平年並				

トラップ調査※	害虫名	東部	中央部 (香美)	中央部 (香南)	中央部 (南国)	中西部	西部
	ハスモンヨトウ	少		平年並	やや多	多	平年並
	アブラムシ	多			少	多	やや少
	オオタバコガ	多		多	多		多
	タバコガ	やや多		やや多	少		やや少
	果樹カメムシ類	やや多	少			少	平年並

※各害虫の詳細な発生推移については、病虫害防除所のホームページに掲載していますのでご参照ください。

IV. 主要病害虫の発生面積

1. 水稲

(1) 早期稲

早期稲における主要病害虫の発生面積(ha)

	葉いもち		紋枯病		ツマグロヨコバイ		ヒメビウンカ		セジロウンカ	
	本年	平年	本年	平年	本年	平年	本年	平年	本年	平年
東 部	15.0	10.8	0.0	0.5	55.9	20.3	55.9	0.5	0.0	27.9
中央部	1,395.5	351.0	0.0	2.1	688.9	229.3	110.1	77.4	230.8	82.4
中西部	43.4	73.6	0.0	0.0	9.9	16.7	7.9	11.2	17.8	31.5
西 部	412.7	274.9	0.0	0.0	54.3	168.1	36.2	18.8	235.3	110.4
計	1,866.7	710.3	0.0	2.6	809.0	434.4	210.1	107.9	483.9	252.2

	トビイロウンカ		イネミズゾウムシ		イネゾウムシ		コブノメイガ		フタオビコヤガ	
	本年	平年	本年	平年	本年	平年	本年	平年	本年	平年
東 部	0.0	0.0	0.0	0.0	0.0	0.0	0.0	0.0	0.0	0.0
中央部	0.0	0.0	88.8	164.7	0.0	53.0	0.0	0.7	1.8	2.2
中西部	0.0	0.0	0.0	22.6	0.0	15.7	0.0	0.0	0.0	0.4
西 部	0.0	0.0	452.5	148.0	181.0	0.3	0.0	1.1	0.0	4.0
計	0.0	0.0	541.3	335.3	181.0	69.0	0.0	1.8	1.8	6.6

	アザミウマ類		スクミリンゴガイ	
	本年	平年	本年	平年
東 部	558.4	435.6	44.7	154.8
中央部	1,775.5	1,526.9	1,242.9	1,525.7
中西部	197.4	87.2	345.5	216.7
西 部	271.5	308.2	271.5	227.4
計	2,802.8	2,357.9	1,904.6	2,124.6

栽培面積 東部 670ha 中央部 3,551ha 中西部 691ha 西部 1,448ha 合計 6,360ha

(2) 普通期稲

普通期稲における主要病害虫の発生面積(ha)

	葉いもち		苗いもち		ツマグロヨコバイ		ヒメビウンカ		セジロウンカ	
	本年	平年	本年	平年	本年	平年	本年	平年	本年	平年
東 部	13.2	2.2	0.1	0.0	0.0	4.9	0.0	0.2	0.0	0.5
中央部	2.8	45.4	0.0	0.0	19.4	24.1	16.6	3.9	13.9	14.8
中西部	50.8	134.0	0.0	0.0	9.5	18.7	0.0	4.3	0.0	43.8
西 部	110.0	35.7	0.0	1.0	18.3	27.0	0.0	2.3	13.8	13.6
計	176.8	217.3	0.1	1.0	47.2	74.7	16.6	10.7	27.7	72.7

	トビイロウンカ		イネミズゾウムシ		イネゾウムシ		コブノメイガ		フタオビコヤガ	
	本年	平年	本年	平年	本年	平年	本年	平年	本年	平年
東 部	0.0	0.0	6.6	4.9	0.0	0.0	0.0	0.0	0.0	0.3
中央部	0.0	0.0	173.2	420.9	69.3	103.4	0.0	0.0	0.0	2.0
中西部	0.0	0.0	158.9	416.7	0.0	38.2	0.0	0.0	0.0	5.1
西 部	0.0	0.0	114.6	280.2	57.3	38.7	0.0	0.0	0.0	0.9
計	0.0	0.0	453.3	1,122.7	126.6	180.3	0.0	0.0	0.0	8.3

	イネヒメハモグリバエ		スクミリンゴガイ	
	本年	平年	本年	平年
東 部	0.0	0.0	171.2	108.4
中央部	0.0	13.7	207.8	125.0
中西部	0.0	4.0	476.2	142.3
西 部	0.0	0.0	573.2	182.3
計	0.0	17.7	1,428.4	558.0

栽培面積 東部 395ha 中央部 1,247ha 中西部 2,381ha 西部 917ha 合計 4,940ha

2. カンキツ(温州ミカン,中晩柑類)

主要病害虫の発生面積(ha)

	そうか病		黒点病		かいよう病		ミカンハダニ		アブラムシ類	
	本年	平年	本年	平年	本年	平年	本年	平年	本年	平年
中央部(温州)	52.8	42.5	158.3	40.8	0.0	2.1	131.9	105.7	0.0	17.9
東部(中晩柑類)	91.0	96.9	43.2	117.1	10.8	11.1	120.0	112.8	10.0	33.1
中央部(中晩柑類)	0.0	7.8	264.3	137.7	0.0	40.0	370.0	238.6	105.7	6.5
中西部(中晩柑類)	0.0	14.8	267.0	103.8	89.0	43.0	311.5	243.1	89.0	11.9
西部(中晩柑類)	0.0	4.1	0.0	83.3	0.0	15.1	27.6	25.1	9.8	5.3
中晩柑類計	91.0	123.6	574.5	441.9	99.8	109.2	829.1	619.6	214.5	56.8
カンキツ計	143.8	166.1	732.8	482.7	99.8	111.3	961.0	725.3	214.5	74.7

	ミカンハモグリガ		カメムシ類		その他カイガラムシ	
	本年	平年	本年	平年	本年	平年
中央部(温州)	79.1	58.0	0.0	0.9	0.0	0.3
東部(中晩柑類)	200.0	36.4	0.0	1.3	0.0	0.0
中央部(中晩柑類)	52.9	31.5	0.0	0.5	52.9	8.9
中西部(中晩柑類)	267.0	84.5	0.0	1.4	0.0	0.0
西部(中晩柑類)	33.5	28.8	0.0	0.2	0.0	0.4
中晩柑類計	553.4	181.2	0.0	3.4	52.9	9.3
カンキツ計	632.5	239.2	0.0	4.3	52.9	9.6

温州ミカン:栽培面積 中央部 208ha

中晩柑類:栽培面積 東部 436ha 中央部 370ha 中西部 356ha 西部 331ha 合計 1,493ha

3. ナシ

主要病害虫の発生面積(ha)

	炭疽病	
	本年	平年
中央部	22.3	22.2

栽培面積 67ha

4. 青ネギ

主要病害虫の発生面積(ha)

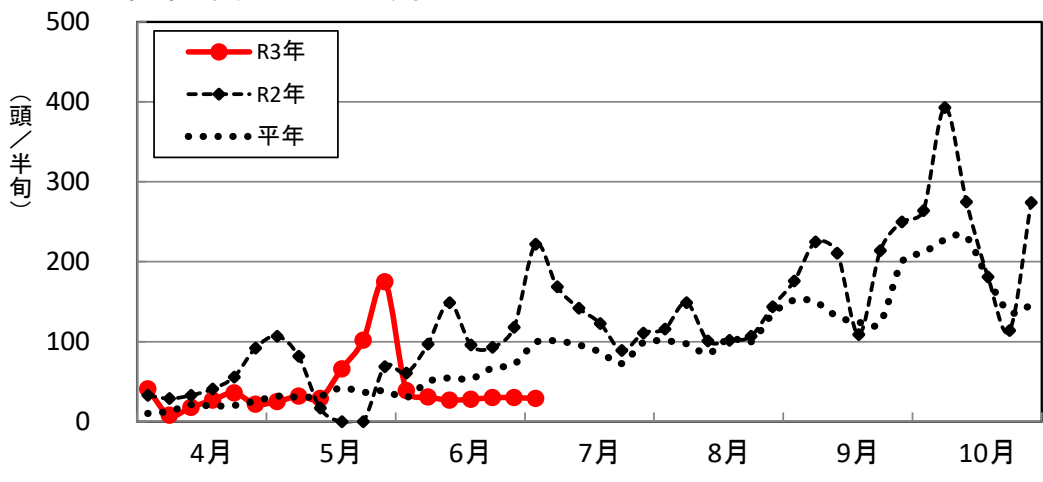
	さび病		べと病		ネギアザミウマ		ネギハモグリバエ		ハスモンヨトウ	
	本年	平年	本年	平年	本年	平年	本年	平年	本年	平年
中央部	92.0	35.7	30.7	32.4	92.0	90.3	30.7	11.8	0.0	5.9

栽培面積92ha

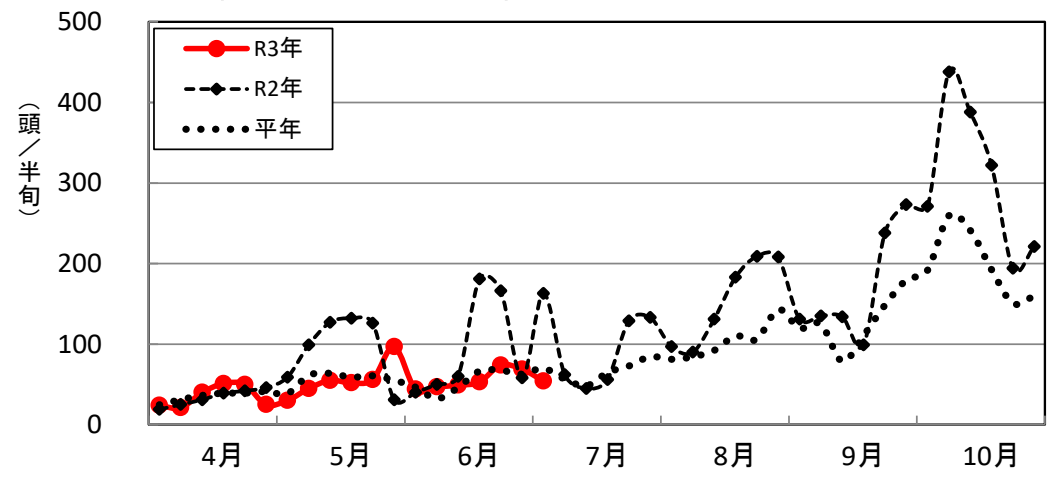
V. トラップ調査

1. ハスモンヨトウ

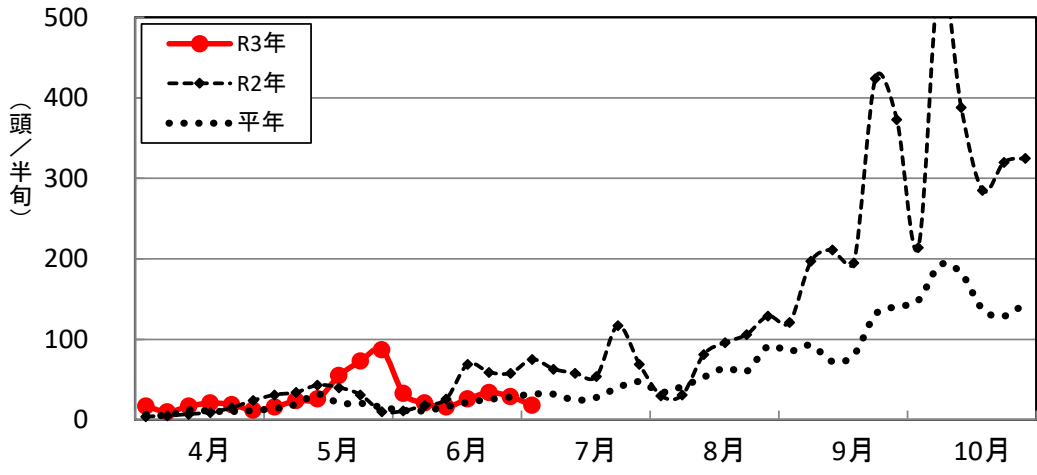
東部／調査地：安芸市川北



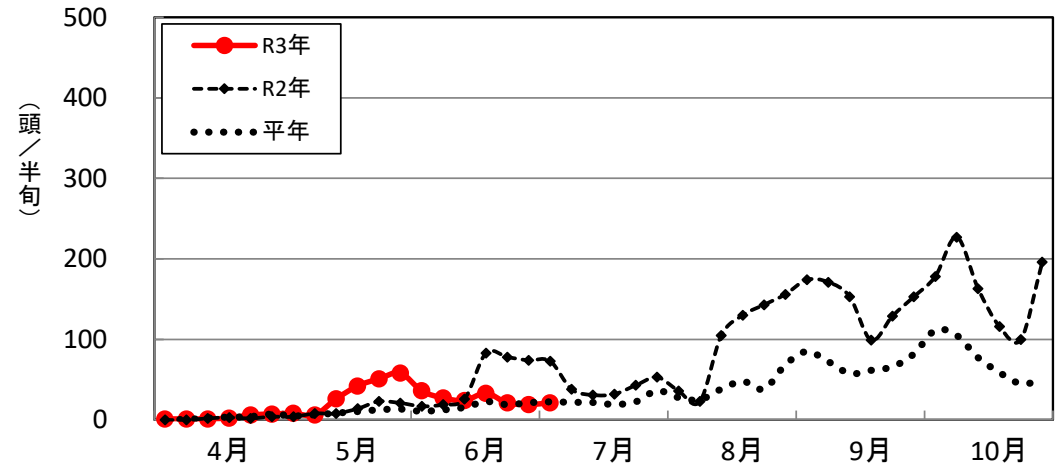
中央部／調査地：香南市野市町深淵



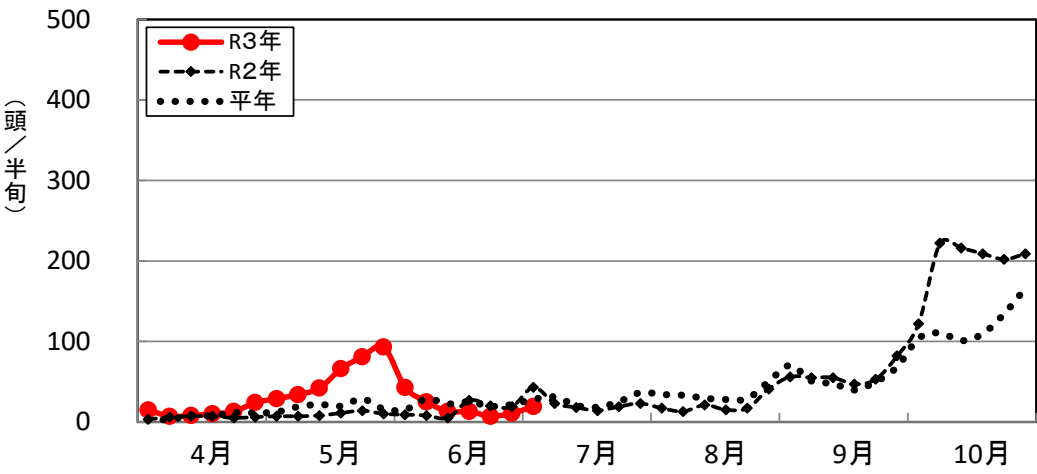
中央部(農業技術センター)／調査地：南国市廿枝



中西部／調査地：須崎市押岡

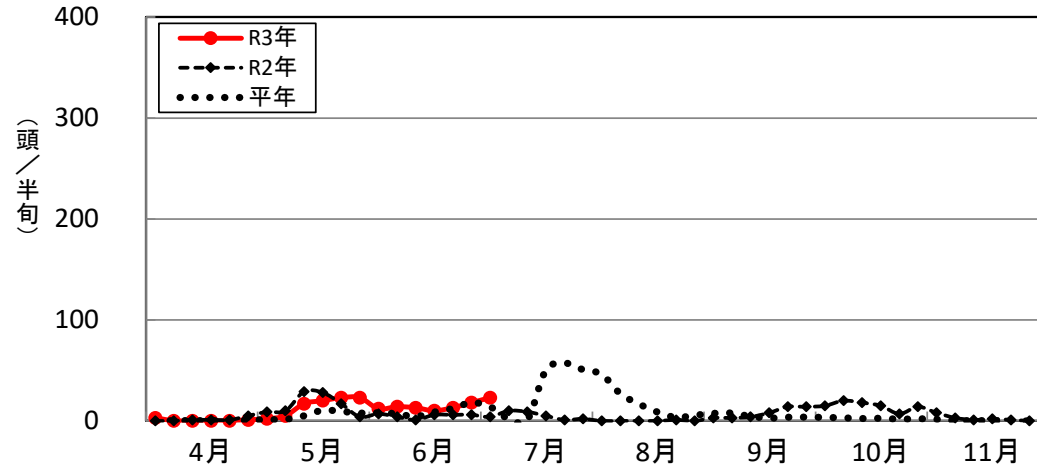


西部／調査地：四万十市竹島

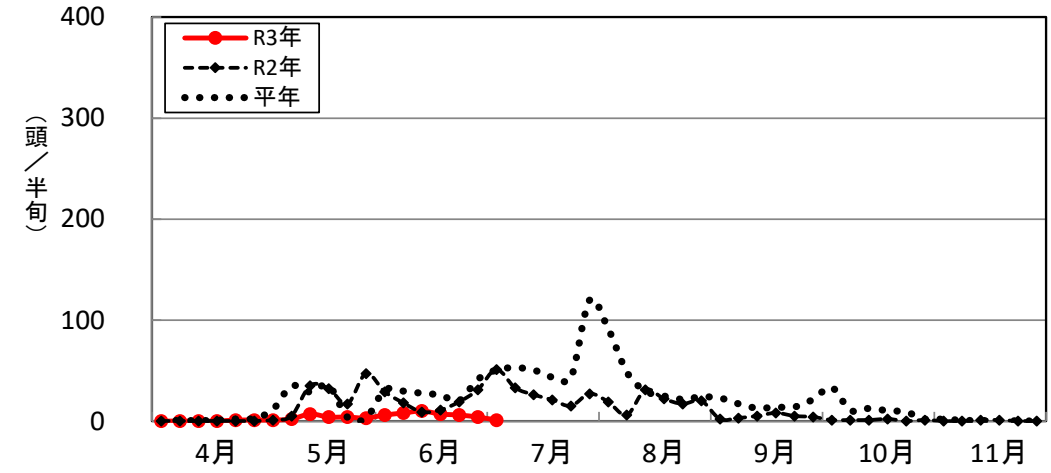


2. 果樹カメムシ

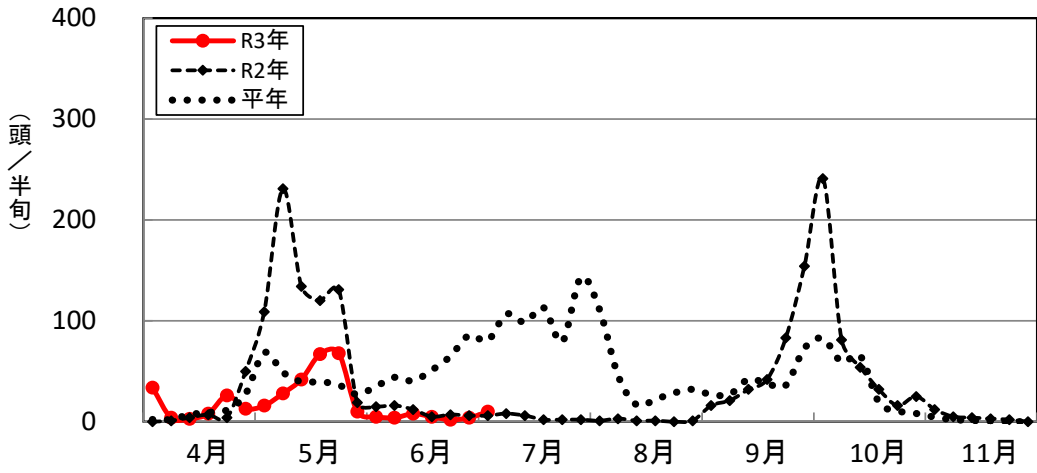
東部／調査地：安芸市井ノ口



中央部／調査地：香美市土佐山田町宮ノ口



中西部／調査地：須崎市浦の内



西部／調査地：四万十市竹島

