

各関係機関長 様

高知県病虫害防除所長

病虫害発生予察情報について

令和3年度病虫害発生予察9月月報及び令和3年度予報第7号(10月)を送付します。

令和3年度病虫害発生予察9月月報

I. 気象概況 (9月)

半 旬	平均気温		最高気温		最低気温		降 水 量		日照時間	
	本年	平年	本年	平年	本年	平年	本年	平年	本年	平年
1	27.0	26.7	30.8	31.1	24.8	23.2	11	63	13	29
2	26.4	26.2	30.7	30.6	23.2	22.7	49	68	28	28
3	24.6	25.5	27.9	30.0	22.5	22.0	30	63	6	27
4	25.5	24.7	29.8	29.2	22.6	21.1	151	60	23	27
5	24.5	23.8	30.4	28.5	19.0	20.1	6	61	41	27
6	24.4	23.0	28.5	27.7	21.5	19.2	0	59	7	26
合計及び平均	25.4	25.0	29.7	29.5	22.3	21.4	247	374	119	164

アメダスデータ(高知市)

平年比

旬 別	平均気温	降 水 量	日照時間
上旬	平年並	少ない	少ない
中旬	平年並	多い	かなり少ない
下旬	高い	かなり少ない	平年並
月平均	高い	少ない	かなり少ない

高知県農業気象速報から抜粋

II. 作物生育概況

1. 水稲

普通期稲 糊熟期～収穫期 時期:やや遅 生育:並
8月の曇雨天の影響で出穂が遅れたため、収穫始めは平年よりも遅い9月下旬からとなっている。また、開花期の降雨の影響で不稔稲の発生が見られている。

2. かんきつ類

温州みかん 果実肥大期～収穫期 時期:並 生育:不良
極早生品種の収穫が9月中旬から始まっているが、8月の曇雨天の影響で糖度、酸度ともに低い傾向にある。

中晩柑類 果実肥大期～着色期 時期:並 生育:不良
いずれの樹種も果実肥大は順調であるが、日焼け果の発生が多くなっている。

3. 促成ナス

生育初期 時期:並 生育:並
定植最盛期は県東部では8月下旬頃、中央部、西部では9月上旬頃であった。一部の地域で定植直後の日照不足により活着不良の株が見られているが、全体的に見ると概ね順調に生育している。

4. 促成ピーマン・シシトウ

生育初期 時期:並 生育:並
ピーマンの定植最盛期は、南国市では8月末～9月上旬、土佐市では8月中旬であった。シシトウの定植最盛期は、9月上～中旬であった。いずれも病害の発生は確認されていないが、一部でアザミウマ類やハスモンヨトウ、タバココナジラミの発生が確認されている。

5. 促成トマト

生育初期 時期:並 生育:並
定植最盛期は8月20日頃で、現在は第1段花房の開花ピークを過ぎた頃である。一部でタバココナジラミ、黄化葉巻病、葉かび病の発生が確認されている。

6. 青ネギ

生育期 時期:並 生育:やや不良
7月の梅雨明け後の猛暑と8月の長雨の影響で軟腐病の発生が多く、昨年の6割程度の収量となっている。苗の確保も難しくなっており、今後の収量も少なくなる見込みである。

Ⅲ. 病虫害発生概況

作物名	病虫害名	全般 (面積)	東部		中央部		中西部		西部	
			面積	程度	面積	程度	面積	程度	面積	程度
水稲 ＜普通期稲＞	葉いもち	多	多	やや高	やや多	やや低	多	高	多	高
	穂いもち	やや多	平年並	やや高	多	平年並	平年並	平年並	平年並	やや低
	紋枯病	平年並	平年並	やや高	やや多	平年並	平年並	平年並	やや少	平年並
	ごま葉枯病	やや多	多	やや高	多	やや低	やや多	平年並	平年並	やや高
	稲こうじ病	多	多	高	多	高	多	高	多	高
	ツマグロココバイ	少	やや少	やや低	少	低	少	やや低	少	低
	ヒメビウソウ	平年並	少	やや低	少	低	多	平年並	少	低
	セジロウソウ	やや少	少	低	少	やや高	平年並	平年並	やや少	平年並
	トビロウソウ	少	少	低	少	低	少	低	少	低
	コブノメイガ	少	平年並	低	少	低	少	やや低	少	低
	アワヨトウ	少	少	低	少	低	少	低	少	低
イネクロカメムシ	多	少	低	少	低	少	低	多	平年並	
スクミリンゴガイ	多	多	高	多	やや高	多	高	少	低	
かんきつ類 ＜温州ミカン＞	そうか病	多			多	平年並				
	黒点病	多			多	やや低				
	かいよう病	少			少	低				
	ミカンハダニ	やや多			やや多	やや低				
	アブラムシ類	多			多	低				
	ミカンハモグリガ	多			多	低				
かんきつ類 ＜中晩柑類＞	そうか病	少	少	平年並	少	低	少	低	平年並	平年並
	黒点病	平年並	多	平年並	多	やや高	多	平年並	やや少	低
	かいよう病	少	少	平年並	少	低	やや少	やや低	やや少	平年並
	ミカンハダニ	平年並	少	低	やや多	低	多	平年並	やや少	低
	カイガラムシ類	多	少	低	多	平年並	少	低	少	低
	アブラムシ類	多	多	高	多	平年並	多	高	少	低
ミカンハモグリガ	多	多	高	多	平年並	多	やや低	平年並	平年並	
促成ナス	青枯病	多	多	低	多	高			—	—
	うどんこ病	やや少	少	低	多	高			—	—
	アブラムシ類	やや多	やや多	高	やや多	やや低			—	—
	ハスモンヨトウ	平年並	平年並	平年並	多	低			—	—
	ミナミキイロアザミウマ	少	少	低	平年並	高			—	—
	ヒラズハナアザミウマ	少	少	低	多	やや低			—	—
	タバココナジラミ	平年並	平年並	やや低	多	やや低			—	—
	ホコリダニ類	少	少	低	少	低			—	—
	ハダニ類	少	少	低	少	低			—	—
ハモグリバエ類	少	少	低	平年並	低			—	—	
コナカイガラムシ類	少	少	低	少	低			—	—	
青ネギ	軟腐病	多			多	低				
	ネギアザミウマ	多			多	高				
	シロイチモジヨトウ	平年並			平年並	やや高				
	ハスモンヨトウ	少			少	低				

トラップ調査*	害虫名	東部	中央部 (香美)	中央部 (香南)	中央部 (南国)	中西部	西部
	ハスモンヨトウ	平年並		やや少	少	平年並	やや少
	アブラムシ	多			少	多	多
	オオタバコガ	多		多	多		少
	タバコガ	やや多		平年並	やや少		少
果樹カメムシ類	多	少			多	多	

※各害虫の詳細な発生推移については、病虫害防除所のホームページに掲載していますのでご参照ください。

IV. 主要病害虫の発生面積

1. 水稲

(1) 普通期稲

普通期稲における主要病害虫の発生面積(ha)

	葉いもち		穂いもち		紋枯病		ごま葉枯病		稲こじ病	
	本年	平年	本年	平年	本年	平年	本年	平年	本年	平年
東 部	92.2	16.9	26.3	26.1	21.0	25.1	69.8	34.7	13.2	0.0
中央部	84.2	64.5	448.9	201.3	49.9	41.1	1,050.6	693.3	779.4	462.4
中西部	167.5	41.0	515.6	482.3	85.4	89.9	2,101.8	1,591.8	1,560.0	528.4
西 部	330.1	28.9	105.5	101.0	87.2	110.1	669.4	745.0	687.7	22.0
計	674.0	151.3	1,096.3	810.7	243.5	266.2	3,891.6	3,064.8	3,040.3	1,012.8

	ツマグロコバイ		ヒメビウンカ		セジロウンカ		トビイロウンカ		コブノメイガ	
	本年	平年	本年	平年	本年	平年	本年	平年	本年	平年
東 部	35.6	47.4	2.6	5.5	14.5	77.5	0.0	24.6	6.6	6.4
中央部	9.4	47.7	71.7	135.1	6.2	46.1	0.0	82.9	3.1	32.8
中西部	3.3	54.7	180.6	56.2	170.8	169.8	42.7	156.8	9.9	35.0
西 部	9.2	88.6	0.0	79.1	82.5	127.1	0.0	85.4	9.2	77.2
計	57.5	238.4	254.9	275.9	274.0	420.5	42.7	349.7	28.8	151.4

	アワヨトウ		フタオビコヤガ		イネクロカメムシ		スクミリンゴガイ	
	本年	平年	本年	平年	本年	平年	本年	平年
東 部	0.0	0.0	0.0	0.0	0.0	0.0	32.9	20.2
中央部	0.0	0.6	0.0	1.6	0.0	15.4	311.8	28.6
中西部	0.0	0.0	0.0	0.3	0.0	0.0	903.1	35.0
西 部	0.0	0.0	0.0	0.9	343.9	1.6	0.0	127.1
計	0.0	0.6	0.0	2.8	343.9	17.0	1,247.8	210.9

栽培面積 東部 395ha 中央部 1,247ha 中西部 2,381ha 西部 917ha 合計 4,940ha

2. かんきつ類(温州ミカン,中晩柑類)

主要病害虫の発生面積(ha)

	そうか病		黒点病		かいよう病		ミカンハダニ		カイガラムシ類	
	本年	平年	本年	平年	本年	平年	本年	平年	本年	平年
中央部(温州)	184.6	44.2	211.0	180.0	0.0	4.3	131.9	100.7	0.0	0.1
東 部(中晩柑類)	21.6	60.3	424.0	286.1	10.8	53.9	21.6	145.2	0.0	1.0
中央部(中晩柑類)	0.0	17.6	370.0	343.0	0.0	48.2	264.3	192.5	52.9	6.8
中西部(中晩柑類)	0.0	27.5	356.0	315.9	44.5	67.8	356.0	232.9	0.0	2.6
西 部(中晩柑類)	9.1	10.4	135.0	208.1	19.0	23.8	82.8	126.1	0.0	0.1
中晩柑類計	30.7	115.8	1,285.0	1,153.1	74.3	193.7	724.7	696.7	52.9	10.5
カンキツ計	215.3	160.0	1,496.0	1,333.1	74.3	198.0	856.6	797.4	52.9	10.6

	アブラムシ類		ミカンハモグリガ	
	本年	平年	本年	平年
中央部(温州)	105.5	62.0	158.3	54.1
東 部(中晩柑類)	155.7	17.7	166.5	54.9
中央部(中晩柑類)	158.6	41.7	317.2	20.5
中西部(中晩柑類)	133.5	4.4	178.0	67.6
西 部(中晩柑類)	0.0	2.9	31.0	38.3
中晩柑類計	447.8	66.7	692.7	181.3
カンキツ計	553.3	128.7	851.0	235.4

温州ミカン:栽培面積 中央部 211ha

中晩柑類:栽培面積 東部 436ha 中央部 370ha 中西部 356ha 西部 331ha 合計 1,493ha

3. 促成ナス

主要病害虫の発生面積(ha)

		青枯病		うどんこ病		アブラムシ類		ハスモンヨトウ		ミナミキイロアザミウマ	
		発生面積(ha)	発病株率(%)	発生面積(ha)	発病度	発生面積(ha)	寄生株率(%)	発生面積(ha)	被害株率(%)	発生面積(ha)	寄生率(%)
東 部	本年	1.0	0.0	0.0	0.0	20.6	1.5	50.0	1.5	20.6	0.5
	平年	0.5	0.1	9.2	0.1	15.8	0.2	61.7	1.8	141.4	8.6
中央部	本年	0.3	0.3	7.5	0.8	4.5	1.5	6.0	1.0	9.0	17.1
	平年	0.2	0.0	0.6	0.1	3.3	2.4	3.7	3.2	8.9	8.1
西 部	本年	—	—	—	—	—	—	—	—	—	—
	平年	—	—	—	—	—	—	—	—	—	—
合 計	本年	1.3	0.0	7.5	0.3	25.1	1.3	56.0	1.1	29.6	6.0
	平年	0.7	0.1	9.8	0.1	19.1	0.9	65.4	2.0	150.3	7.0

		ヒラズハナアザミウマ		タバココナジラミ		ホコリダニ類		ハダニ類		ハモグリバエ類	
		発生面積(ha)	寄生花率(%)	発生面積(ha)	寄生株率(%)	発生面積(ha)	被害株率(%)	発生面積(ha)	寄生株率(%)	発生面積(ha)	被害率(%)
東 部	本年	0.0	0.0	226.5	21.5	0.0	0.0	0.0	0.0	0.0	0.0
	平年	51.7	2.4	225.3	32.4	15.4	0.2	34.8	0.9	16.4	0.3
中央部	本年	6.0	0.5	12.0	28.9	0.0	0.0	0.0	0.0	3.0	0.4
	平年	2.4	0.7	10.8	42.8	1.1	0.2	3.3	3.5	3.2	1.4
西 部	本年	—	—	—	—	—	—	—	—	—	—
	平年	—	—	—	—	—	—	—	—	—	—
合 計	本年	6.0	0.2	238.5	20.4	0.0	0.0	0.0	0.0	3.0	0.1
	平年	54.1	1.4	236.1	31.6	16.5	0.2	38.1	2.8	19.6	0.6

		コナカイガラムシ類	
		発生面積(ha)	寄生株率(%)
東 部	本年	0.0	0.0
	平年	2.1	0.0
中央部	本年	0.0	0.0
	平年	0.7	0.3
西 部	本年	—	—
	平年	—	—
合 計	本年	0.0	0.0
	平年	2.8	0.1

栽培面積 東部 247ha 中央部12ha 西部4ha 合計263ha

4. 青ネギ

主要病害虫の発生面積(ha)

	黒斑病		べと病		軟腐病		ネギアザミウマ		ネギハモグリバエ	
	本年	平年	本年	平年	本年	平年	本年	平年	本年	平年
中央部	0.0	7.1	23.0	2.0	46.0	13.1	92.0	83.2	0.0	35.3

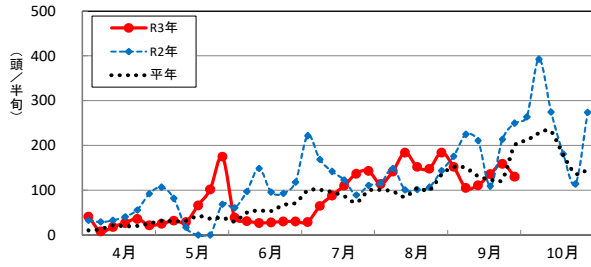
	シロイチモジヨトウ		ハスモンヨトウ	
	本年	平年	本年	平年
中央部	46.0	51.3	0.0	32.1

栽培面積 92ha

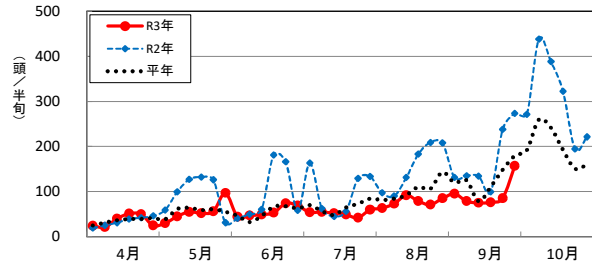
V. トラップ調査

1. ハスモンヨトウ

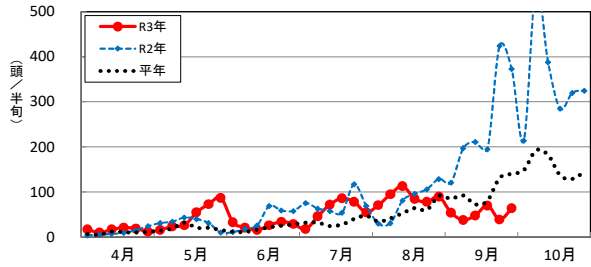
東部／調査地:安芸市川北



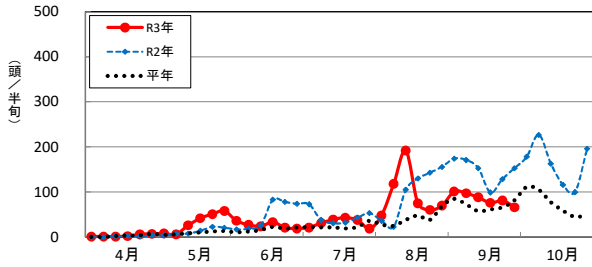
中央部／調査地:香南市野市町深淵



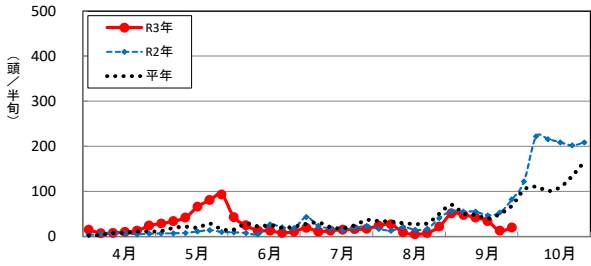
中央部(農業技術センター)／調査地:南国市廿枝



中西部／調査地:須崎市押岡

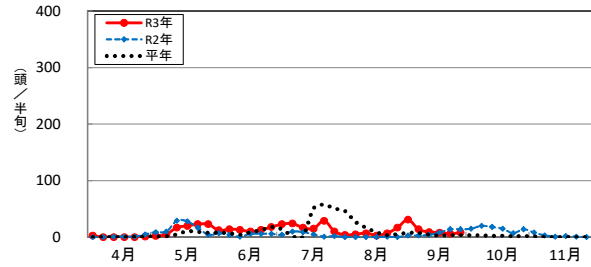


西部／調査地:四万十市竹島

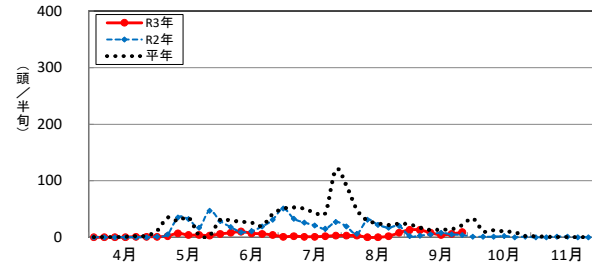


2. 果樹カメムシ

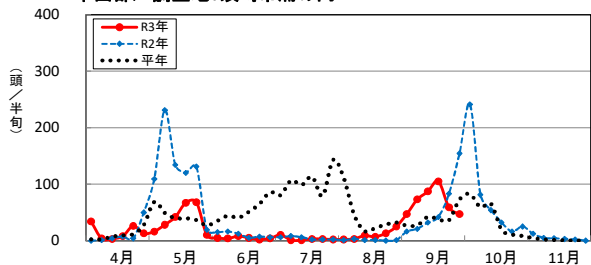
東部／調査地:安芸市井ノ口



中央部／調査地:香美市土佐山田町宮ノ口



中西部／調査地:須崎市浦の内



西部／調査地:四万十市竹島

