

各関係機関長 様

高知県病虫害防除所長

病虫害発生予察情報について

令和3年度病虫害発生予察10月月報及び令和3年度予報第8号(11月)を送付します。

令和3年度病虫害発生予察10月月報

I. 気象概況 (10月)

半 旬	平均気温		最高気温		最低気温		降 水 量		日照時間	
	本年	平年	本年	平年	本年	平年	本年	平年	本年	平年
1	24.4	22.3	30.2	27.0	19.0	18.4	0.0	48.4	53.0	26.1
2	24.4	21.5	29.8	26.3	19.7	17.4	0.0	36.6	48.4	27.2
3	24.6	20.6	28.6	25.6	21.6	16.3	38.5	31.6	30.9	29.1
4	19.1	19.5	22.9	24.8	15.8	15.1	1.5	33.3	20.0	30.0
5	15.2	18.5	19.3	23.8	11.6	14.0	39.5	33.8	19.9	30.0
6	17.6	17.3	24.0	22.7	12.4	12.8	9.0	33.4	49.0	35.4
合計及び平均	20.9	20.0	25.8	25.0	16.7	15.7	88.5	217.1	221.2	177.8

アメダスデータ(高知市)

平年比

旬 別	平均気温	降 水 量	日照時間
上旬	かなり高い	かなり少ない	かなり多い
中旬	かなり高い	平年並	少ない
下旬	かなり低い	平年並	平年並
月平均	高い	少ない	かなり多い

高知県農業気象速報から抜粋

II. 作物生育概況

1. かんきつ類

温州みかん 着色期～収穫期 時期:並 生育:やや不良
 早生品種の収穫は平年並の11月上旬から始まる見込みである。着果数が少ないうえ酸度、糖度ともに低い傾向にある。

中晩柑類 果実肥大期～収穫期 時期:並 生育:やや不良
 露地文旦の収穫は平年並の12月下旬から始まる見込みである。着果数が少ないうえ日焼け果の発生が多いが、果実肥大は良好である。また、ユズは一部の地域で高温乾燥により着色遅れが見られている。

2. 促成キュウリ 生育期～収穫期 時期:並 生育:並
 天候に恵まれ生育は概ね順調であるが、早めに定植したほ場では10月上～中旬の高温の影響でやや徒長傾向にある。

3. 促成ナス 収穫期 時期:並 生育:並
 10月上～中旬は天候に恵まれ、一部で日焼け果やボケ果の発生が見られたものの、生育は概ね順調である。

4. 促成ピーマン・シトウ 収穫期 時期:並 生育:並
 ピーマン、シトウともに日焼け果の発生が一部で見られたものの、生育は概ね順調である。いずれも収穫のピークは11月上旬となる見込みである。

5. 促成トマト 開花～着果期 時期:やや遅 生育:並
 9月に日照時間が少なかった影響で平年よりも生育がやや遅れている。現在は1段目の収穫が始まっており、本格的な収穫は11月上旬からとなる見込みである。

6. 青ネギ 生育期 時期:並 生育:やや不良
 夏期の長雨で病害の発生が多かったことから苗が不足し、収量は平年の5～6割程度となっている。

III. 病虫害発生概況

作物名	病虫害名	全般	東部		中央部		中西部		西部	
			面積	程度	面積	程度	面積	程度	面積	程度
カンキツ ＜温州ミカン＞	かいよう病	少			少	低				
	そうか病	やや多			やや多	平年並				
	黒点病	多			多	やや低				
	ミカンハダニ	多			多	やや高				
	カメムシ類	少			少	低				
カンキツ ＜中晩柑類＞	かいよう病	やや少	少	低	少	低	多	やや低	平年並	平年並
	そうか病	少	少	平年並	少	低	少	低	平年並	平年並
	黒点病	平年並	平年並	平年並	多	やや低	多	やや高	平年並	やや低
	ミカンハダニ	多	多	やや高	やや多	平年並	平年並	低	多	低
	カメムシ類	平年並	やや多	平年並	少	低	少	低	平年並	平年並
	その他カイガラムシ類	多	少	低	多	平年並	少	低	少	低
	ミカンハモグリガ	やや多	多	高	少	低	少	低	やや多	平年並
促成キュウリ	べと病	多			多	高	少	低	多	高
	灰色かび病	少			少	低	少	低	少	低
	菌核病	少			少	低	少	低	少	低
	うどんこ病	平年並			やや多	低	少	低	平年並	低
	つる枯病	多			多	高	少	低	少	低
	褐斑病	少			少	低	少	低	少	低
	モザイク病	少			少	低	少	低	少	低
	アブラムシ類	少			少	低	少	低	少	低
	タバコナジラミ	平年並			平年並	低	多	低	やや多	低
	黄化えそ病	多			平年並	平年並	多	高	平年並	平年並
	ミナキイロアザミウマ	やや少			少	低	少	高	少	低
	ハスモンヨトウ	多			平年並	低	多	やや高	平年並	低
促成ナス	青枯病	少	少	低	平年並	高			多	高
	うどんこ病	少	少	高	少	低			多	高
	黒枯病	やや少	少	低	多	高			多	高
	アブラムシ類	少	少	低	少	低			平年並	平年並
	ハスモンヨトウ	やや少	やや少	低	多	高			少	低
	ミナキイロアザミウマ	少	少	低	平年並	低			少	低
	ヒラズハナアザミウマ	少	少	低	平年並	低			少	低
	タバコナジラミ	平年並	平年並	低	多	平年並			平年並	高
	ホコリダニ類	少	少	低	少	やや低			少	低
	ハダニ類	平年並	平年並	低	平年並	低			少	低
	ハモグリバエ類	平年並	やや多	高	少	低			少	低
コナカイガラムシ類	少	少	低	少	低			少	低	
促成ピーマン・シシトウ	青枯病	多	少	低	多	高	少	低		
	うどんこ病	平年並	やや少	高	平年並	低	少	低		
	斑点病	多	少	低	多	平年並	少	低		
	黒枯病	多	少	低	多	低	少	低		
	モザイク病	少	少	低	少	低	少	低		
	アブラムシ類	少	少	低	少	低	少	低		
	ハスモンヨトウ	平年並	多	高	平年並	低	多	平年並		
	ミナキイロアザミウマ	やや多	少	低	多	高	平年並	高		
	ヒラズハナアザミウマ	平年並	多	高	平年並	平年並	やや少	低		
	アブラムシ類	平年並	平年並	低	平年並	平年並	少	低		
	モトジロアザミウマ	やや少	少	低	やや少	低	少	低		
	タバコナジラミ	平年並	平年並	やや低	多	平年並	多	平年並		
ホコリダニ類	多	多	高	多	高	多	やや低			
ハダニ類	多	少	低	多	やや高	少	低			
コナカイガラムシ類	平年並	少	低	平年並	低	少	低			
促成トマト	青枯病	平年並			平年並	高				
	萎凋病	少			少	低				
	疫病	少			少	低				
	灰色かび病	少			少	低				
	葉かび病	多			多	高				
	すすかび病	少			少	低				
	うどんこ病	多			多	高				
	モザイク病	少			少	低				
	黄化葉巻病	多			多	高				
	タバコナジラミ	多			多	低				
	ハモグリバエ類	少			少	低				
	ハスモンヨトウ	多			多	高				
トマトサビダニ	多			多	高					
青ネギ	さび病	少			少	低				
	べと病	少			少	低				
	ネギアザミウマ	多			多	やや高				
	ネギハモグリバエ	少			少	低				
	シロイチモジヨトウ	多			多	やや高				
	ハスモンヨトウ	多			多	低				

トラップ調査*	害虫名	東部	中央部(香美)	中央部(香南)	中央部(南国)	中西部	西部
	ハスモンヨトウ	少		多	やや多	やや多	平年並
	アブラムシ	多		少	多	多	多
	オオタバコガ	多		多	少		多
	タバコガ	やや多		少	平年並		やや少
果樹カメムシ類	多	やや少			少	多	

※各害虫の詳細な発生推移については、病虫害防除所のホームページに掲載していますのでご参照ください。

※地域区分については、予報(7ページ)をご参照ください。

IV. 主要病害虫の発生面積

1. カンキツ(温州ミカン、中晩柑類)

主要病害虫の発生面積(ha)

	かいよう病		そうか病		黒点病		ミカンハダニ		カメムシ類	
	本年	平年	本年	平年	本年	平年	本年	平年	本年	平年
中央部(温州)	0.0	6.5	26.4	21.7	211.0	201.8	184.7	94.0	0.0	6.4
東部(中晩柑類)	10.8	27.5	21.6	36.5	300.7	373.0	268.2	147.9	21.6	15.9
中央部(中晩柑類)	0.0	45.2	0.0	11.6	370.0	352.4	264.3	207.2	3.3	6.0
中西部(中晩柑類)	89.0	62.3	0.0	8.9	356.0	329.2	311.5	261.1	0.0	7.7
西部(中晩柑類)	24.9	21.7	9.1	9.4	236.0	240.0	236.0	143.4	8.0	8.1
中晩柑類計	124.7	156.7	30.7	66.4	1,262.7	1,294.6	1,080.0	759.6	32.9	37.7
カンキツ計	124.7	163.2	57.1	88.1	1,473.7	1,496.4	1,264.7	853.6	32.9	44.1

	その他カイガラムシ類		ミカンハモグリガ	
	本年	平年	本年	平年
中央部(温州)	0.0	0.0	0.0	8.8
東部(中晩柑類)	0.0	0.0	123.4	4.1
中央部(中晩柑類)	52.9	6.8	0.0	25.8
中西部(中晩柑類)	0.0	10.7	0.0	72.0
西部(中晩柑類)	0.0	0.1	58.0	45.4
中晩柑類計	52.9	17.6	181.4	147.3
カンキツ計	52.9	17.6	181.4	156.1

温州ミカン:栽培面積 中央部 211ha

中晩柑類:栽培面積 東部 436ha 中央部 370ha 中西部 356ha 西部 331ha 合計 1,493ha

2. 促成キュウリ

主要病害虫の発生面積(ha)

		べと病		灰色かび病		菌核病		うどんこ病		つる枯病	
		発生面積(ha)	発病率率(%)	発生面積(ha)	発病率率(%)	発生面積(ha)	発病率率(%)	発生面積(ha)	発病率率(%)	発生面積(ha)	発病率率(%)
中央部	本年	29.8	15.2	0.0	0.0	0.0	0.0	37.2	2.2	14.9	0.2
	平年	7.5	0.7	0.0	0.0	0.0	0.0	29.7	4.3	0.0	0.0
中西部	本年	0.0	0.0	0.0	0.0	0.0	0.0	0.0	0.0	0.0	0.0
	平年	0.1	0.0	0.0	0.0	0.0	0.0	1.8	0.6	0.0	0.0
西部	本年	8.0	0.8	0.0	0.0	0.0	0.0	6.0	1.1	0.0	0.0
	平年	1.3	0.1	0.0	0.0	0.0	0.0	6.7	2.7	0.1	0.0
合計	本年	37.8	5.3	0.0	0.0	0.0	0.0	43.2	1.1	14.9	0.1
	平年	8.9	0.3	0.0	0.0	0.0	0.0	38.2	2.5	0.1	0.0

		褐斑病		モザイク病		アブラムシ類		タバコナジラミ		黄化えそ病	
		発生面積(ha)	発病率率(%)	発生面積(ha)	発病率率(%)	発生面積(ha)	寄生株率(%)	発生面積(ha)	寄生株率(%)	発生面積(ha)	発病率率(%)
中央部	本年	0.0	0.0	0.0	0.0	0.0	0.0	37.2	2.0	7.4	0.2
	平年	1.5	0.2	0.0	0.0	0.0	0.0	42.2	6.3	7.0	0.2
中西部	本年	0.0	0.0	0.0	0.0	0.0	0.0	18.6	3.7	7.4	0.3
	平年	0.0	0.0	0.0	0.0	0.4	0.0	9.7	8.5	1.7	0.2
西部	本年	0.0	0.0	0.0	0.0	0.0	0.0	8.0	0.5	0.5	0.1
	平年	0.1	0.0	0.0	0.0	0.0	0.0	5.8	3.9	0.6	0.1
合計	本年	0.0	0.0	0.0	0.0	0.0	0.0	63.8	2.1	15.3	0.2
	平年	1.6	0.1	0.0	0.0	0.4	0.0	57.7	6.2	9.3	0.1

		ミナミキイロアザミウマ		ハスモンヨトウ	
		発生面積(ha)	寄生率率(%)	発生面積(ha)	被害株率(%)
中央部	本年	0.0	0.0	7.4	0.2
	平年	7.0	0.1	7.1	0.5
中西部	本年	7.4	1.9	7.4	0.6
	平年	1.6	0.2	1.7	0.4
西部	本年	0.0	0.0	4.0	0.4
	平年	1.5	0.1	3.9	1.4
合計	本年	7.4	0.6	18.8	0.4
	平年	10.1	0.1	12.7	0.8

栽培面積 中央部67ha 中西部26ha 西部 20ha 合計113ha

3. 促成ナス

主要病害虫の発生面積(ha)

		青枯病		うどんこ病		黒枯病		アブラムシ類		ハスモンヨトウ	
		発生面積(ha)	発病株率(%)	発生面積(ha)	発病度	発生面積(ha)	発病度	発生面積(ha)	寄生株率(%)	発生面積(ha)	被害株率(%)
東 部	本年	5.0	0.1	20.0	4.3	20.0	0.1	0.0	0.0	20.6	0.1
	平年	11.3	0.2	49.0	1.4	38.0	0.8	8.8	0.1	33.0	0.7
中央部	本年	0.3	0.3	1.5	0.1	3.0	2.7	0.0	0.0	6.0	1.8
	平年	0.3	0.1	2.6	1.0	0.6	0.1	0.2	0.0	1.8	0.9
西 部	本年	0.2	0.1	2.0	3.3	2.0	4.8	0.2	0.1	0.2	0.1
	平年	0.0	0.0	0.6	0.6	1.0	2.6	0.2	0.1	0.5	0.2
合 計	本年	5.5	0.2	23.5	2.6	25.0	2.5	0.2	0.0	26.8	0.7
	平年	11.6	0.1	52.2	1.0	40.0	1.1	9.2	0.1	35.3	0.6

		ミナミキイロアザミウマ		ヒラズハナアザミウマ		タバココナジラミ		ホコリダニ類		ハダニ類	
		発生面積(ha)	寄生率(%)	発生面積(ha)	寄生率(%)	発生面積(ha)	寄生率(%)	発生面積(ha)	被害株率(%)	発生面積(ha)	寄生率(%)
東 部	本年	41.2	1.0	41.2	0.0	205.9	16.1	20.6	0.1	20.6	0.1
	平年	149.9	9.6	111.1	8.6	241.7	30.2	39.6	0.6	21.9	0.4
中央部	本年	9.0	7.1	6.0	3.4	12.0	36.5	1.5	0.3	1.5	0.3
	平年	9.2	18.2	7.5	7.9	12.0	41.2	2.7	0.5	1.5	0.8
西 部	本年	0.0	0.0	0.0	0.0	3.0	28.8	0.0	0.0	0.0	0.0
	平年	1.8	14.3	0.1	0.1	2.6	12.4	0.7	0.3	0.1	0.1
合 計	本年	50.2	2.7	47.2	1.1	220.9	27.1	22.1	0.1	22.1	0.1
	平年	160.9	14.0	118.7	5.5	256.3	27.9	43.0	0.5	23.5	0.4

		ハモグリバエ類		コナカイガラムシ類	
		発生面積(ha)	被害株率(%)	発生面積(ha)	寄生率(%)
東 部	本年	20.6	1.7	0.0	0.0
	平年	17.1	0.5	2.4	0.0
中央部	本年	1.5	0.1	0.0	0.0
	平年	2.7	2.7	0.1	0.0
西 部	本年	0.0	0.0	0.0	0.0
	平年	0.4	0.5	0.0	0.0
合 計	本年	22.1	0.6	0.0	0.0
	平年	20.2	1.2	2.5	0.0

栽培面積 東部247ha 中央部12ha 西部4ha 合計263ha

4. 促成ピーマン・シシトウ

主要病害虫の発生面積(ha)

		青枯病		うどんこ病		斑点病		黒枯病		モザイク病	
		発生面積(ha)	発病株率(%)	発生面積(ha)	発病度	発生面積(ha)	発病度	発生面積(ha)	発病度	発生面積(ha)	発病株率(%)
東 部	本年	0.0	0.0	6.2	3.6	0.0	0.0	0.0	0.0	0.0	0.0
	平年	0.0	0.0	8.5	0.8	0.2	0.0	0.3	0.0	0.0	0.0
中央部	本年	2.3	0.1	18.5	0.5	4.6	0.0	9.3	0.1	0.0	0.0
	平年	0.0	0.0	18.8	2.3	1.9	0.0	4.8	0.2	1.5	0.0
中西部	本年	0.0	0.0	0.0	0.0	0.0	0.0	0.0	0.0	0.0	0.0
	平年	0.0	0.0	1.1	1.5	0.6	0.3	0.5	0.1	0.4	0.0
合 計	本年	2.3	0.0	24.7	1.4	4.6	0.0	9.3	0.0	0.0	0.0
	平年	0.0	0.0	28.4	1.5	2.7	0.1	5.6	0.1	1.9	0.0

		アブラムシ類		ハスモンヨトウ		ミナミキイロアザミウマ		ヒラズハナアザミウマ		チャノキイロアザミウマ	
		発生面積(ha)	寄生株率(%)	発生面積(ha)	被害株率(%)	発生面積(ha)	寄生率(%)	発生面積(ha)	寄生率(%)	発生面積(ha)	寄生率(%)
東 部	本年	3.1	0.1	9.4	6.8	6.3	0.5	25.0	35.8	1.0	0.1
	平年	6.4	1.2	4.4	1.7	11.3	5.2	18.8	23.5	0.9	0.3
中央部	本年	0.0	0.0	13.9	0.5	37.1	9.5	23.2	9.0	2.3	0.2
	平年	13.5	3.7	16.0	1.7	23.5	2.7	27.2	10.8	2.5	0.2
中西部	本年	0.0	0.0	2.7	3.0	2.7	10.5	2.7	2.2	0.0	0.0
	平年	0.9	2.4	1.6	2.7	2.7	4.7	3.4	11.3	0.0	0.0
合 計	本年	3.1	0.0	26.0	3.4	46.1	6.8	50.8	15.7	3.3	0.1
	平年	20.8	2.4	22.0	2.0	37.5	4.2	49.4	15.2	3.4	0.2

		モトシロアザミウマ		タバココナジラミ		ホコリダニ類		ハダニ類		コナカイガラムシ類	
		発生面積(ha)	寄生株率(%)	発生面積(ha)	寄生率(%)	発生面積(ha)	被害株率(%)	発生面積(ha)	寄生率(%)	発生面積(ha)	寄生率(%)
東 部	本年	0.0	0.0	21.9	12.9	3.1	0.4	1.0	0.1	0.5	0.1
	平年	0.0	0.0	22.7	18.6	0.9	0.1	2.6	0.6	1.0	0.2
中央部	本年	4.6	0.2	51.0	15.8	13.9	5.6	9.3	0.4	4.6	0.2
	平年	5.9	0.5	45.1	17.9	1.8	0.2	4.4	0.3	4.4	0.4
中西部	本年	0.0	0.0	6.7	7.5	1.3	0.3	0.0	0.0	0.0	0.0
	平年	0.0	0.0	4.7	9.2	0.5	0.4	0.2	0.3	0.0	0.0
合 計	本年	4.6	0.1	79.6	12.1	18.3	2.1	10.3	0.2	5.1	0.1
	平年	5.9	0.2	72.5	15.2	3.2	0.3	7.2	0.4	5.4	0.2

栽培面積 東部25ha 中央部51ha 中西部8ha 合計84ha

5. 促成トマト

主要病害虫の発生面積(ha)

		青枯病		萎凋病		疫病		灰色かび病		葉かび病	
		発生面積(ha)	発病株率(%)	発生面積(ha)	発病株率(%)	発生面積(ha)	発病度	発生面積(ha)	発病果率(%)	発生面積(ha)	発病度
中央部	本年	0.4	0.1	0.0	0.0	0.0	0.0	0.0	0.0	3.2	1.0
	平年	0.5	0.0	0.4	0.0	0.0	0.0	0.0	0.0	1.3	0.6

		すすかび病		うどんこ病		モザイク病		黄化葉巻病		タバコナジラミ	
		発生面積(ha)	発病度	発生面積(ha)	発病度	発生面積(ha)	発病株率(%)	発生面積(ha)	発病株率(%)	発生面積(ha)	寄生株率(%)
中央部	本年	0.0	0.0	3.2	0.1	0.0	0.0	6.4	0.2	3.2	0.1
	平年	6.0	0.8	0.0	0.0	0.0	0.0	3.0	0.1	2.2	0.3

		ハモグリバエ類		ハスモンヨトウ		トマトサビダニ	
		発生面積(ha)	被害葉率(%)	発生面積(ha)	被害株率(%)	発生面積(ha)	被害葉率(%)
中央部	本年	0.0	0.0	6.4	0.4	0.4	0.2
	平年	0.0	0.0	1.8	0.1	0.1	0.0

栽培面積 中央部 29ha

6. 青ネギ

主要病害虫の発生面積(ha)

	さび病		べと病		ネギアザミウマ		ネギハモグリバエ		シロイチモジヨトウ	
	本年	平年	本年	平年	本年	平年	本年	平年	本年	平年
中央部	0.0	0.0	0.0	6.0	92.0	90.3	0.0	31.0	92.0	40.9

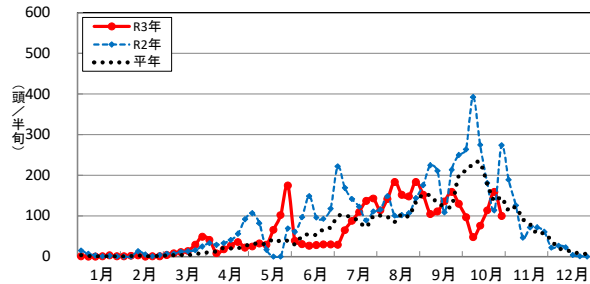
		ハスモンヨトウ	
		本年	平年
中央部		69.0	36.7

栽培面積 92ha

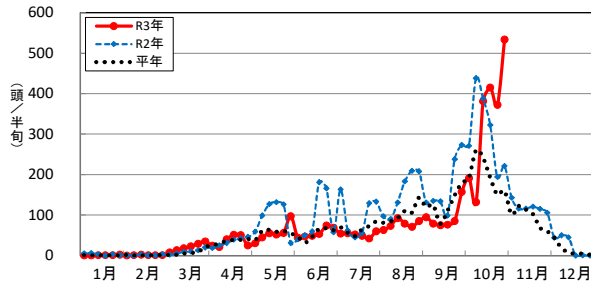
V. トラップ調査

1. ハスモンヨトウ

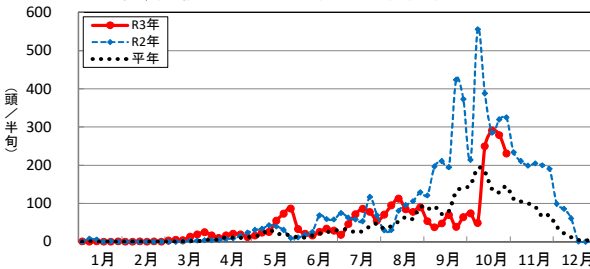
東部／調査地：安芸市川北



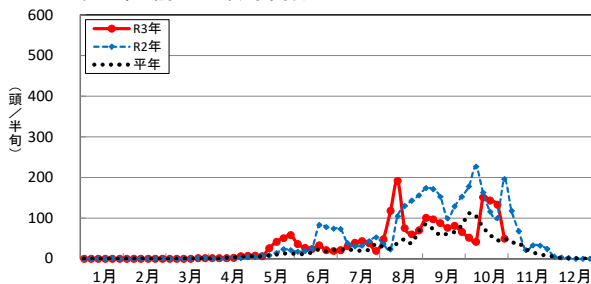
中央部／調査地：香南市野市町深淵



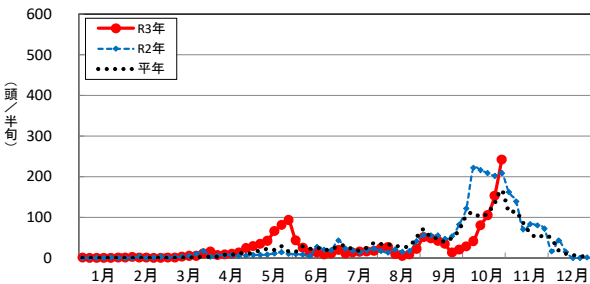
中央部(農業技術センター)／調査地：南国市廿枝



中西部／調査地：須崎市押岡

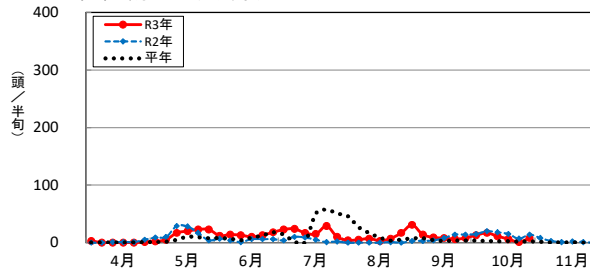


西部／調査地：四万十市竹島

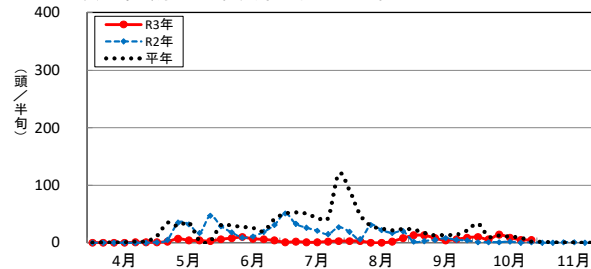


2. 果樹カメムシ

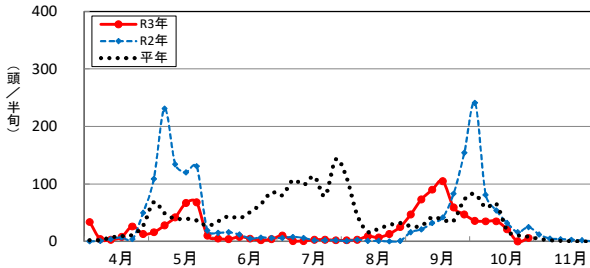
東部／調査地：安芸市井ノ口



中央部／調査地：香美市土佐山田町宮ノ口



中西部／調査地：須崎市浦の内



西部／調査地：四万十市竹島

