

各関係機関長 様

高知県病虫害防除所長

病虫害発生予察情報について

令和3年度病虫害発生予察12月月報及び令和3年度予報第10号(1月)を送付します。

令和3年度病虫害発生予察12月月報

I. 気象概況 (12月)

半 旬	平均気温		最高気温		最低気温		降 水 量		日照時間	
	本年	平年	本年	平年	本年	平年	本年	平年	本年	平年
1	8.7	10.8	14.3	16.3	3.3	6.3	1.5	19.2	44.8	28.4
2	12.2	9.8	17.9	15.3	7.4	5.2	0.0	17.7	39.5	29.3
3	10.7	8.9	17.1	14.5	5.6	4.4	0.0	14.1	39.8	29.5
4	7.3	8.4	13.3	13.9	2.1	3.9	27.0	11.1	32.1	29.5
5	9.7	8.0	15.5	13.5	4.7	3.4	2.0	9.3	28.2	30.1
6	4.9	7.5	10.3	13.1	0.6	2.8	0.0	8.6	44.6	38.0
合計及び平均	8.9	8.9	14.7	14.4	4.0	4.3	30.5	80.0	229.0	184.8

アメダスデータ(高知市)

平年比

	平均気温	降 水 量	日照時間
上旬	平年並	少ない	かなり多い
中旬	平年並	平年並	多い
下旬	平年並	少ない	平年並
月平均	平年並	少ない	かなり多い

高知県農業気象速報から抜粋

II. 作物生育概況

- 促成キュウリ 収穫期 時期:並 生育:並
 好天が続き生育は概ね順調であるが、高温により一部地域では徒長傾向にある。また、燃料の高騰により加温開始を遅らせたほ場では、べと病など病害の発生が見られている。
- 促成ナス 収穫期 時期:並 生育:並
 好天が続いたことで生育は順調で、病害の発生も平年に比べて少ない傾向である。
- 促成ピーマン・シシトウ 収穫期 時期:並 生育:並
 ピーマンの生育は全域的に順調であるが、一部では樹勢の低下により奇形果、うどんこ病の発生が見られている。シシトウでは日照量の減少に伴い収穫の谷になっているが、花数は順調に増えており、今後は回復する見込みである。
- 促成トマト 収穫期 時期:やや遅 生育:並
 生育が先月までやや遅れていたことに加え、気温の低下に伴い果実肥大が緩慢となっており、収穫開始時期が例年より7～10日遅れている。

Ⅲ. 病虫害発生概況

作物名	病虫害名	全般	東部		中央部		中西部		西部	
			面積	程度	面積	程度	面積	程度	面積	程度
促成キュウリ	べと病	やや多			多	高	平年並	低	平年並	低
	灰色かび病	少			少	低	少	低	少	低
	菌核病	少			少	低	少	低	平年並	低
	うどんこ病	少			少	低	平年並	平年並	平年並	やや高
	つる枯病	少			平年並	低	少	低	少	低
	褐斑病	少			少	低	少	低	少	低
	モザイク病	少			少	低	少	低	少	低
	アブラムシ類	少			少	低	少	低	少	低
	タバココナジラミ	多			多	高	少	低	やや少	低
	黄化えそ病	多			平年並	高	多	平年並	やや多	やや低
	ミナミキイロアザミウマ	平年並			平年並	低	平年並	低	少	低
	ハスモンヨトウ	少			少	低	少	低	多	低
促成ナス	青枯病	少	少	低	少	高			多	高
	菌核病	少	少	低	少	低			少	低
	うどんこ病	平年並	平年並	平年並	多	高			多	高
	黒枯病	少	少	低	平年並	やや低			多	平年並
	すすかび病	少	少	低	平年並	平年並			多	低
	灰色かび病	少	少	低	少	低			少	低
	アブラムシ類	少	少	平年並	少	低			多	高
	ハスモンヨトウ	少	少	低	少	低			少	低
	ミナミキイロアザミウマ	少	少	低	少	低			やや多	低
	ヒラズハナアザミウマ	少	少	低	少	低			少	低
	タバココナジラミ	平年並	平年並	低	平年並	やや高			多	高
	ホコリダニ類	少	少	低	多	高			少	低
	ハダニ類	多	少	低	多	高			多	高
	ハモグリバエ類	少	少	低	平年並	やや低			少	低
コナカイガラムシ類	少	少	低	多	高			少	低	
促成ピーマン・シシトウ	青枯病	多	少	低	多	高	少	低		
	うどんこ病	平年並	平年並	平年並	平年並	平年並	多	平年並		
	斑点病	少	少	低	少	低	平年並	やや低		
	黒枯病	平年並	やや少	平年並	平年並	平年並	少	低		
	モザイク病	少	少	低	少	低	少	低		
	アブラムシ類	やや少	少	低	平年並	低	少	低		
	ハスモンヨトウ	多	少	低	多	平年並	少	低		
	ミナミキイロアザミウマ	やや少	少	低	平年並	平年並	平年並	低		
	ヒラズハナアザミウマ	平年並	やや多	低	平年並	高	平年並	平年並		
	チャノキイロアザミウマ	やや多	少	低	多	やや低	少	低		
	モトジロアザミウマ	やや少	少	低	やや少	低	少	低		
	タバココナジラミ	平年並	多	やや高	平年並	平年並	多	高		
	ホコリダニ類	多	少	低	多	高	多	やや低		
ハダニ類	少	やや少	低	少	低	少	低			
コナカイガラムシ類	平年並	やや少	低	平年並	低	少	低			
促成トマト	青枯病	やや少			やや少	高				
	萎凋病	少			少	低				
	疫病	少			少	低				
	灰色かび病	少			少	低				
	葉かび病	多			多	高				
	すすかび病	少			少	低				
	うどんこ病	多			多	高				
	モザイク病	少			少	低				
	黄化葉巻病	平年並			平年並	やや低				
	タバココナジラミ	平年並			平年並	平年並				
	ハモグリバエ類	少			少	低				
	ハスモンヨトウ	多			多	高				
	トマトサビダニ	少			少	低				

トラップ調査※	害虫名	東部	中央部(香美)	中央部(香南)	中央部(南国)	中西部	西部
	ハスモンヨトウ	少		少	少	少	少
	アブラムシ	多			少	多	やや多
	オオタバコガ	多		平年並	多		平年並
	タバコガ	少		少	平年並		少

IV. 主要病害虫の発生面積

1. 抑制・促成キュウリ

主要病害虫の発生面積(ha)

		べと病		灰色かび病		菌核病		うどんこ病		つる枯病	
		発生面積(ha)	発病葉率(%)	発生面積(ha)	発病果率(%)	発生面積(ha)	発病株率(%)	発生面積(ha)	発病葉率(%)	発生面積(ha)	発病株率(%)
中央部	本年	59.6	22.9	0.0	0.0	0.0	0.0	14.9	2.0	0.7	0.0
	平年	41.7	13.1	0.0	0.0	2.3	0.1	38.0	4.0	0.6	0.0
中西部	本年	11.1	4.4	0.0	0.0	0.0	0.0	3.7	1.9	0.0	0.0
	平年	10.1	10.9	0.0	0.0	0.0	0.0	4.2	1.9	0.5	0.1
西部	本年	9.5	4.1	0.0	0.0	1.0	0.1	5.7	6.4	0.0	0.0
	平年	10.0	9.6	0.4	0.0	1.0	0.3	6.6	5.1	0.5	0.1
合計	本年	80.2	10.5	0.0	0.0	1.0	0.0	24.3	3.4	0.7	0.0
	平年	61.8	11.2	0.4	0.0	3.3	0.1	48.8	3.7	1.5	0.1

		褐斑病		モザイク病		アブラムシ類		タバコナジラミ		黄化えそ病	
		発生面積(ha)	発病葉率(%)	発生面積(ha)	発病株率(%)	発生面積(ha)	寄生株率(%)	発生面積(ha)	寄生株率(%)	発生面積(ha)	発病株率(%)
中央部	本年	0.0	0.0	0.0	0.0	0.0	0.0	29.8	1.7	29.8	2.0
	平年	4.9	0.6	0.0	0.0	1.4	0.1	12.0	1.2	26.0	1.4
中西部	本年	0.0	0.0	0.0	0.0	0.0	0.0	0.0	0.0	14.9	0.7
	平年	4.3	2.0	0.0	0.0	0.1	0.0	3.5	1.0	5.2	0.8
西部	本年	0.0	0.0	0.0	0.0	0.0	0.0	1.9	0.2	5.7	0.5
	平年	2.1	1.4	0.0	0.0	0.0	0.0	2.4	0.6	4.5	0.8
合計	本年	0.0	0.0	0.0	0.0	0.0	0.0	31.7	0.6	50.4	1.1
	平年	11.3	1.4	0.0	0.0	1.5	0.0	17.9	0.9	35.7	1.0

		ミナミキイロアザミウマ		ハスモンヨトウ	
		発生面積(ha)	寄生葉率(%)	発生面積(ha)	被害株率(%)
中央部	本年	22.3	0.6	0.0	0.0
	平年	25.4	2.4	3.1	0.1
中西部	本年	3.7	0.4	0.0	0.0
	平年	3.7	0.7	0.0	0.0
西部	本年	0.0	0.0	0.3	0.1
	平年	2.4	0.5	0.2	0.2
合計	本年	26.0	0.3	0.3	0.0
	平年	31.5	1.2	3.3	0.1

栽培面積 中央部67ha 中西部26ha 西部 20ha 合計113ha

2. 促成ナス

主要病害虫の発生面積(ha)

		青枯病		菌核病		うどんこ病		黒枯病		すすかび病	
		発生面積(ha)	発病株率(%)	発生面積(ha)	発病株率(%)	発生面積(ha)	発病度	発生面積(ha)	発病度	発生面積(ha)	発病度
東部	本年	7.0	0.1	0.0	0.0	61.7	0.9	61.7	0.9	10.0	0.1
	平年	15.1	0.3	0.7	0.0	68.3	0.9	174.0	8.5	53.6	0.9
中央部	本年	0.3	0.3	0.0	0.0	4.5	1.3	7.5	3.8	4.5	2.1
	平年	0.5	0.2	0.0	0.0	2.6	0.4	7.9	5.0	5.1	2.1
西部	本年	0.2	0.1	0.0	0.0	2.0	1.3	4.0	9.8	4.0	2.8
	平年	0.0	0.0	0.0	0.0	0.3	0.3	3.0	11.7	2.1	8.5
合計	本年	7.5	0.2	0.0	0.0	68.2	1.2	73.2	4.8	18.5	1.7
	平年	15.6	0.2	0.7	0.0	71.2	0.5	184.8	8.4	60.8	3.8

		灰色かび病		アブラムシ類		ハスモンヨトウ		ミナミキイロアザミウマ		ヒラズハナアザミウマ	
		発生面積(ha)	発病果率(%)	発生面積(ha)	寄生株率(%)	発生面積(ha)	被害株率(%)	発生面積(ha)	寄生葉率(%)	発生面積(ha)	寄生花率(%)
東部	本年	0.0	0.0	3.0	0.1	0.0	0.0	15.0	0.3	5.0	0.1
	平年	1.5	0.0	6.9	0.1	3.4	0.1	34.2	1.6	14.4	0.2
中央部	本年	0.0	0.0	0.0	0.0	0.0	0.0	1.5	0.1	0.0	0.0
	平年	0.3	0.0	0.2	0.0	0.3	0.1	2.7	1.4	1.3	0.2
西部	本年	0.0	0.0	0.2	0.1	0.0	0.0	1.0	0.8	0.0	0.0
	平年	0.0	0.0	0.0	0.0	0.0	0.0	0.8	3.7	0.0	0.0
合計	本年	0.0	0.0	3.2	0.1	0.0	0.0	17.5	0.4	5.0	0.0
	平年	1.8	0.0	7.1	0.0	3.7	0.1	37.7	2.2	15.7	0.1

		タバコナジラミ		ホコリダニ類		ハダニ類		ハモグリバエ類		コナカイガラムシ類	
		発生面積(ha)	寄生株率(%)	発生面積(ha)	被害株率(%)	発生面積(ha)	寄生株率(%)	発生面積(ha)	被害株率(%)	発生面積(ha)	寄生株率(%)
東部	本年	164.7	4.3	0.0	0.0	0.0	0.0	3.0	0.1	0.0	0.0
	平年	178.4	11.5	3.3	0.0	0.0	0.0	6.9	0.2	3.8	0.1
中央部	本年	10.5	13.4	1.5	0.3	1.5	0.8	1.5	1.0	1.5	0.8
	平年	9.1	10.6	0.4	0.0	0.0	0.0	1.6	1.5	0.0	0.0
西部	本年	4.0	27.5	0.0	0.0	0.2	0.1	0.0	0.0	0.0	0.0
	平年	1.8	8.0	0.0	0.0	0.0	0.0	0.3	1.4	0.0	0.0
合計	本年	179.2	15.1	1.5	0.1	1.7	0.3	4.5	0.4	1.5	0.3
	平年	189.3	10.0	3.7	0.0	0.0	0.0	8.8	1.0	3.8	0.0

栽培面積 東部 247ha 中央部12ha 西部4ha 合計263ha

3. 促成ピーマン・シシトウ

主要病害虫の発生面積(ha)

		青枯病		うどんこ病		斑点病		黒枯病		モザイク病	
		発生面積(ha)	発病株率(%)	発生面積(ha)	発病度	発生面積(ha)	発病度	発生面積(ha)	発病度	発生面積(ha)	発病株率(%)
東 部	本年	0.0	0.0	18.7	5.9	1.0	0.1	0.5	0.0	0.0	0.0
	平年	0.0	0.0	17.5	5.5	3.9	0.9	0.8	0.0	0.1	0.0
中央部	本年	2.3	0.1	46.4	11.8	13.9	0.4	9.3	0.4	0.0	0.0
	平年	1.0	0.0	41.0	10.2	29.0	1.8	7.9	0.4	3.1	0.2
中西部	本年	0.0	0.0	8.0	7.3	4.0	3.3	1.3	0.1	0.0	0.0
	平年	0.1	0.0	4.6	6.2	4.4	5.0	3.2	1.1	0.4	0.0
合 計	本年	2.3	0.0	73.1	8.3	18.9	1.3	11.1	0.1	0.0	0.0
	平年	1.1	0.0	63.1	7.3	37.3	2.5	11.9	0.5	3.6	0.1

		アブラムシ類		ハスモンヨトウ		ミナミキイロアザミウマ		ヒラズハナアザミウマ		チャノキイロアザミウマ	
		発生面積(ha)	寄生株率(%)	発生面積(ha)	被害株率(%)	発生面積(ha)	寄生花率(%)	発生面積(ha)	寄生花率(%)	発生面積(ha)	寄生株率(%)
東 部	本年	0.5	0.0	0.5	0.0	0.0	0.0	12.5	1.4	0.5	0.1
	平年	1.8	0.3	1.1	0.2	7.1	0.8	10.1	5.1	1.6	0.3
中央部	本年	13.9	1.1	13.9	0.7	18.5	2.6	23.2	17.2	4.6	0.2
	平年	15.5	2.9	3.3	0.8	19.8	2.7	26.2	9.9	2.5	0.3
中西部	本年	0.0	0.0	0.0	0.0	2.7	1.0	2.7	6.3	0.0	0.0
	平年	1.2	1.2	0.5	0.5	3.0	2.0	3.1	7.5	0.0	0.0
合 計	本年	14.4	0.4	14.4	0.2	21.2	1.2	38.3	8.3	5.1	0.1
	平年	18.5	1.4	4.9	0.5	29.9	1.8	39.4	7.5	4.1	0.2

		モトジロアザミウマ		タバココナジラミ		ホコリダニ類		ハダニ類		コナカイガラムシ類	
		発生面積(ha)	寄生株率(%)	発生面積(ha)	寄生株率(%)	発生面積(ha)	被害株率(%)	発生面積(ha)	寄生株率(%)	発生面積(ha)	寄生株率(%)
東 部	本年	0.0	0.0	18.8	4.8	0.0	0.0	1.0	0.1	2.0	0.1
	平年	0.4	0.0	12.7	4.0	0.0	0.0	1.4	0.3	3.1	0.4
中央部	本年	4.6	0.2	37.1	12.6	4.6	0.4	0.0	0.0	9.3	0.4
	平年	5.9	2.2	39.7	14.6	0.5	0.0	8.8	0.9	9.4	1.5
中西部	本年	0.0	0.0	4.0	7.2	1.3	0.3	0.0	0.0	0.0	0.0
	平年	0.0	0.0	2.7	4.6	0.6	0.5	0.4	0.3	0.3	0.1
合 計	本年	4.6	0.1	59.9	8.2	6.0	0.2	1.0	0.0	11.3	0.2
	平年	6.3	0.7	55.1	7.7	1.1	0.2	10.6	0.5	12.8	0.6

栽培面積 東部 25ha 中央部 51ha 中西部 8ha 合計84ha

4. 促成トマト

主要病害虫の発生面積(ha)

		青枯病		萎凋病		疫病		灰色かび病		葉かび病	
		発生面積(ha)	発病株率(%)	発生面積(ha)	発病株率(%)	発生面積(ha)	発病度	発生面積(ha)	発病果率(%)	発生面積(ha)	発病度
中央部	本年	0.4	0.1	0.0	0.0	0.0	0.0	0.0	0.0	6.4	3.1
	平年	0.6	0.0	0.4	0.0	0.8	0.0	0.5	0.0	2.0	0.9

		すすかび病		うどんこ病		モザイク病		黄化葉巻病		タバココナジラミ	
		発生面積(ha)	発病度	発生面積(ha)	発病度	発生面積(ha)	発病株率(%)	発生面積(ha)	発病株率(%)	発生面積(ha)	寄生株率(%)
中央部	本年	3.2	0.1	9.7	0.8	0.0	0.0	6.4	0.3	3.2	0.3
	平年	10.2	1.3	3.5	0.2	0.3	0.0	7.0	0.4	2.7	0.3

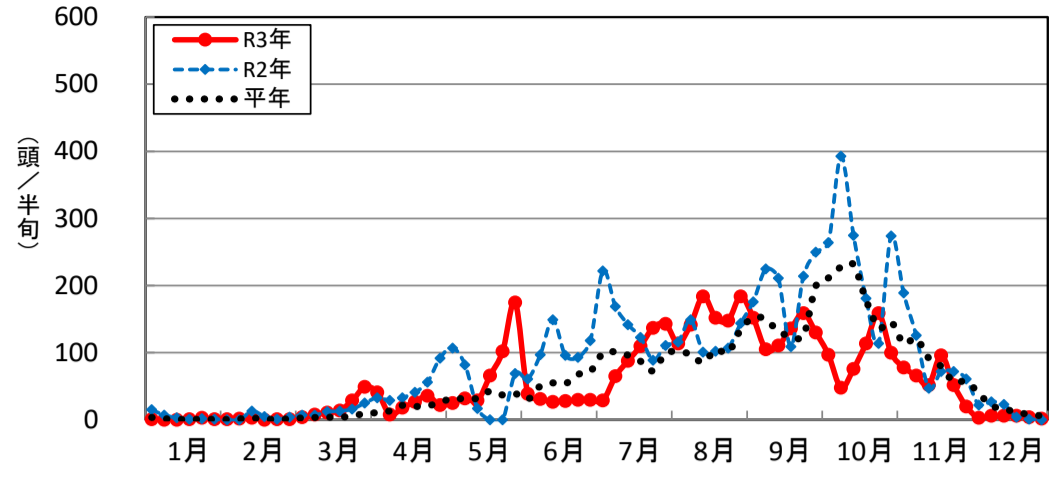
		ハモグリバエ類		ハスモンヨトウ		トマトサビダニ	
		発生面積(ha)	被害葉率(%)	発生面積(ha)	被害株率(%)	発生面積(ha)	被害葉率(%)
中央部	本年	0.0	0.0	6.4	0.7	0.0	0.0
	平年	0.0	0.0	0.8	0.2	0.4	0.1

栽培面積 中央部 29ha

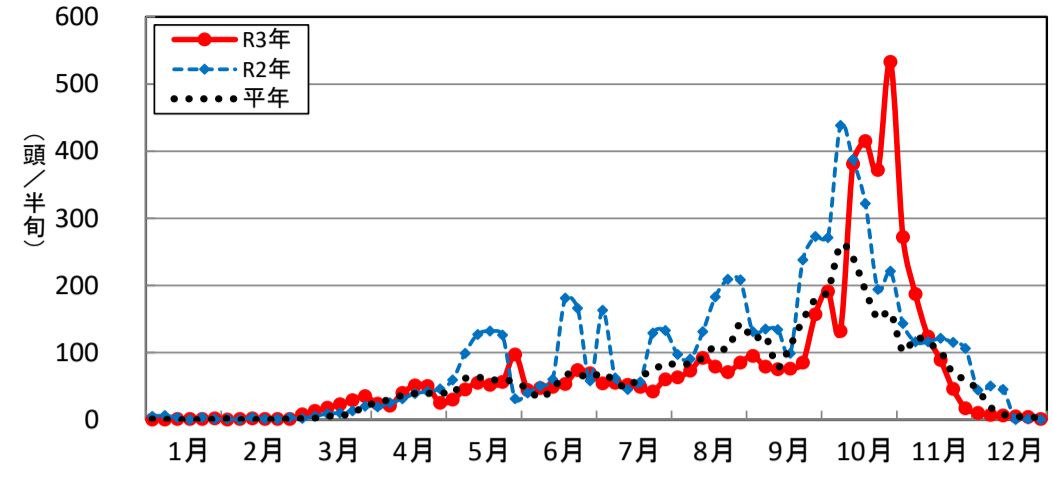
V. トラップ調査

1. ハスモンヨトウ

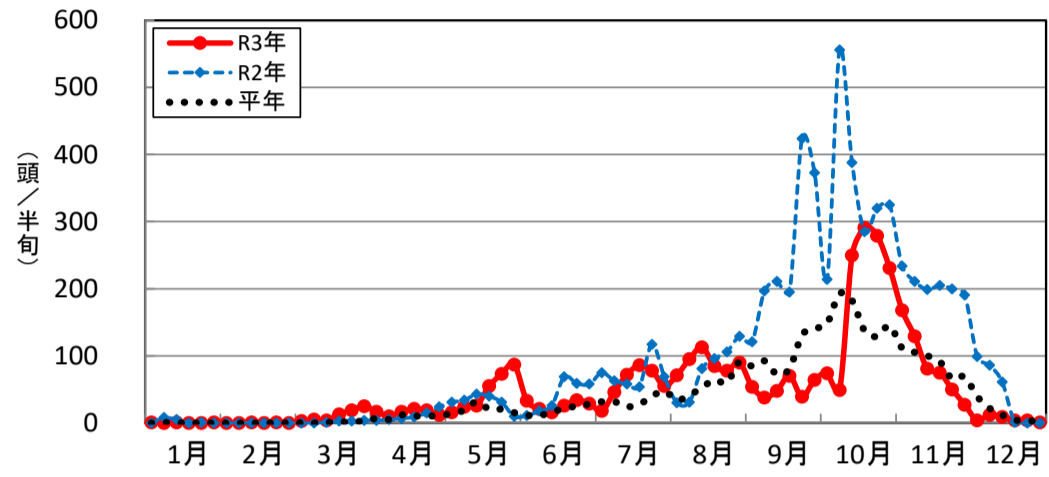
東部／調査地:安芸市川北



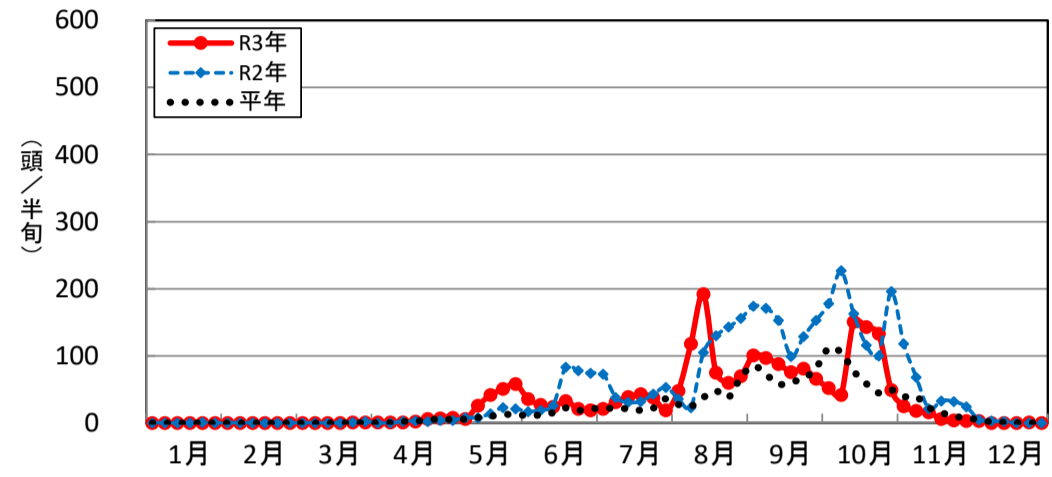
中央部／調査地:香南市野市町深淵



中央部(農業技術センター)／調査地:南国市廿枝



中西部／調査地:須崎市押岡



西部／調査地:四万十市竹島

