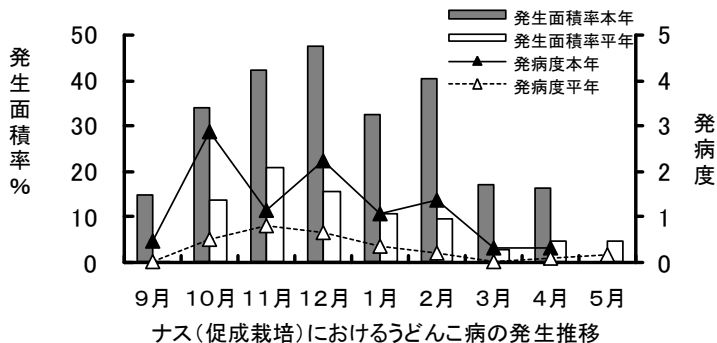


平成26年5月2日

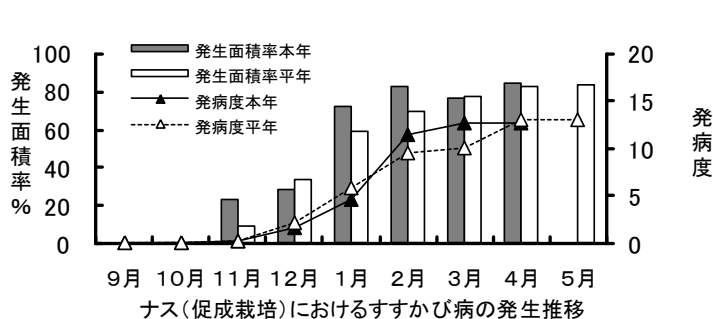
高知県病害虫発生予察4月月報及び予報第2号(5月)
野菜類ダイジェスト版

● 促成ナス(東部・中央部・西部)

うどんこ病 発生量:多



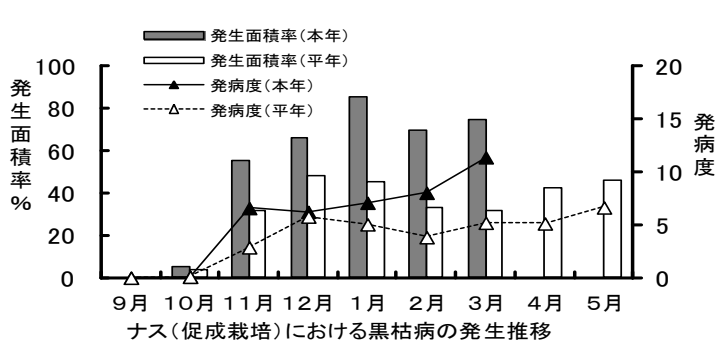
すすかび病 発生量:平年並



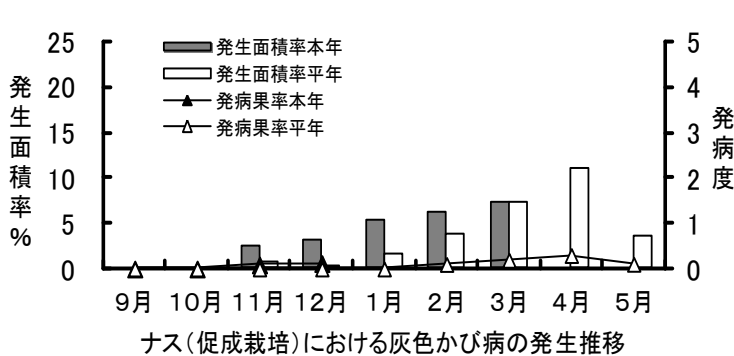
県全体では多発生となっていますが、先々月以降発生面積は減少しています。発病の程度も低く、ほとんどが少発生です。今後の気象は気温は平年並で、晴天が多いと予想されていることから、病勢の進展には注意し、早期に防除を行ってください。

県全域では平年並の発生です。今後の気象予想から発病を助長する要因は少ないですが、温湿度管理や草勢維持に注意し、病勢の進展には十分ご注意ください。

黒枯病 発生量:多



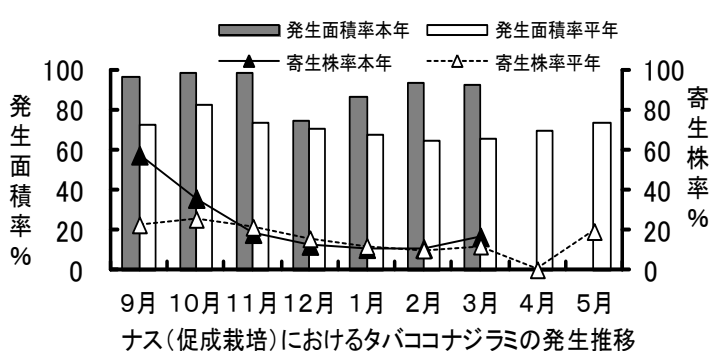
灰色かび病 発生量:少



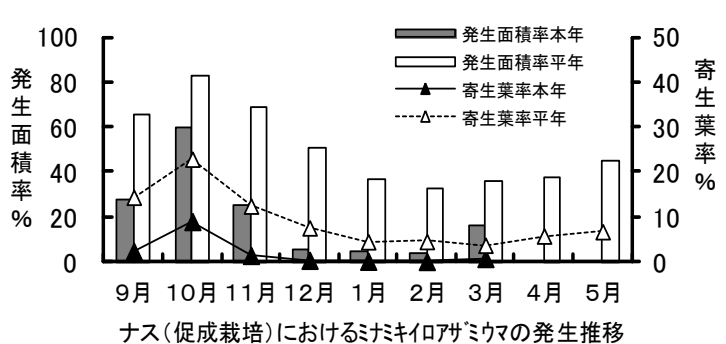
県東部で発生が多く、全般に平年より多発生です。今後の気象予報では、発病を助長する気象要因は少ないですが、すすかび病同様に、今後の病勢の進展に注意してください。

一般的にやや少発生から少発生となっています。今後の気象予報では発病を助長する要因は少ないと考えられますが、温湿度管理には注意しましょう。

タバコナジラミ 発生量:平年並



ミナキイロアザミウマ 発生量:少



県中央部で多発生、全体では平年並の発生です。成虫がわずかに見える程の発生ですが、増殖が早いので、微生物製剤や選択性殺虫剤等での防除により密度上昇に気をつけてください。

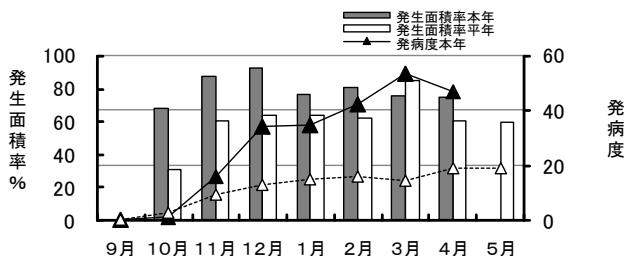
県全域で発生が少ない状態です。今後も、急激な密度の増加はないと思いますが、発生をよく観察し初期防除に努めてください。天敵導入ハウスでは薬剤の選定に留意してください。

平成26年5月2日

高知県病害虫発生予察4月月報及び予報第2号(5月)
野菜類ダイジェスト版

● 促成ピーマン・シシトウ(東部・中央部・中西部)

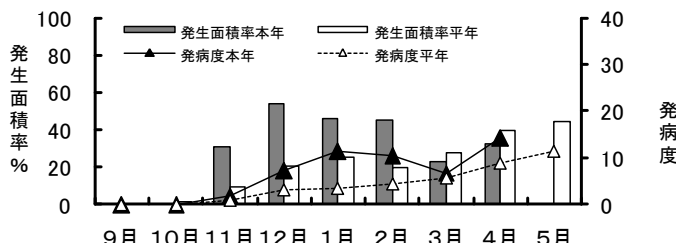
うどんこ病 発生量: 平年並



ピーマン・シシトウ(促成栽培)におけるうどんこ病の発生推移

全般的に平年並の発生となっています。向こう1ヶ月予報では気温は日照時間ともに平年並みと予想されており、現在の発生が継続すると予想されます。硫黄くん煙器を設置している場合は、状況に応じて稼働時間を調節しましょう。

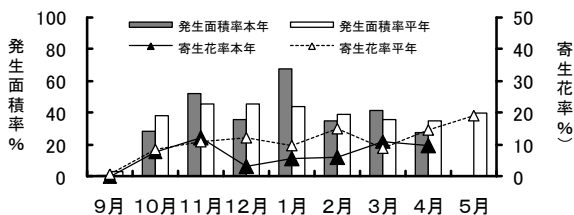
斑点病 発生量: 平年並



ピーマン・シシトウ(促成栽培)における斑点病の発生推移

中西部ではやや多発傾向となっていますが、全般には並の発生となっています。また黒枯病は少発生傾向となっています。向こう1ヶ月予報では今後の発生は多くはないと考えられますが、なお、薬剤散布を行う場合には、薬剤のローテーションを行い抵抗性の発達を回避してください。

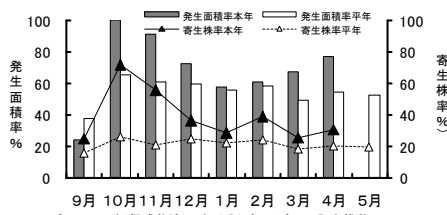
ミナミキイロアザミウマ 発生量: やや少



ピーマン・シシトウ(促成栽培)におけるミナミキイロアザミウマの発生推移

天敵の定着により、発生は落ち着いているハウスが多いですが、日差しが強くなるに従って、急に寄生密度が高くなりやすいので、天敵の状況と合わせて注意してください。薬剤散布を行う場合には、剤のローテーションおよび天敵への影響を十分考慮して使用薬剤を選定してください。

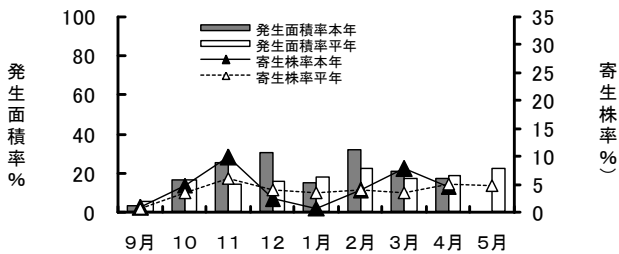
タバココナジラミ 発生量: やや多



ピーマン・シシトウ(促成栽培)におけるタバココナジラミの発生推移

東部と中西部では多発生となっています。スワルスキーカブリダニが定着しているハウスでは、コナジラミの成虫が低密度で見られるくらいなら、問題とされない程度と考えられます。薬剤防除を行う場合には、天敵への影響を十分考慮して薬剤を選定してください。

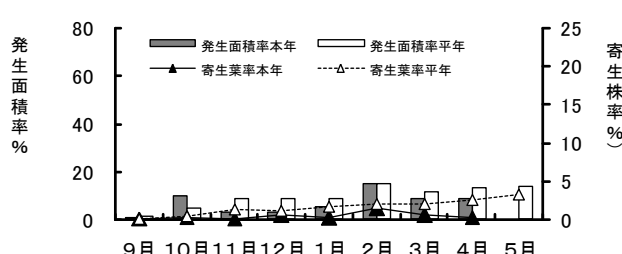
アブラムシ類 発生量: 平年並



ピーマン・シシトウ(促成栽培)におけるアブラムシ類の発生推移

西部では多発生はとなっていますが、全体では平年並の発生となっています。密度が高くなると防除が困難となりますので、低密度時からの防除に心がけてください。天敵導入ハウスでは、ヒゲナガアブラムシ類の発生に注意しましょう。発生の場合は天敵に影響の少ない農薬を選定しましょう。

ハダニ類 発生量: やや少



ピーマン・シシトウ(促成栽培)におけるハダニ類の発生推移

東部では平年並みの発生ですが、全体では平年以下の発生となっています。日差しが強くなるに従って、急に寄生密度が高くなりやすいので、注意してください。密度が高くなると防除が困難となりますので、低密度時からの防除に心がけてください。また、防除に際しては天敵への影響を十分考慮して薬剤を選定してください。

