

各関係機関長 様

高知県病虫害防除所長

病虫害発生予察情報について

令和4年度病虫害発生予察7月月報及び令和4年度予報第5号(8月)を送付します。

令和4年度病虫害発生予察7月月報

I. 気象概況 (7月)

半 旬	平均気温		最高気温		最低気温		降水量		日照時間	
	本年	平年	本年	平年	本年	平年	本年	平年	本年	平年
1	26.3	25.4	29.7	29.0	23.9	22.6	371.5	73.4	20.9	20.0
2	27.2	26.1	31.1	29.8	24.2	23.2	46.5	63.0	21.4	22.9
3	27.1	26.8	31.2	30.6	24.6	23.7	35.5	51.5	17.6	27.1
4	26.8	27.3	31.0	31.3	23.7	24.1	67.0	47.9	23.2	30.7
5	28.4	27.7	33.2	31.7	24.6	24.4	0.0	53.7	46.5	32.6
6	28.4	28.0	32.4	32.1	25.0	24.7	126.0	73.2	33.1	40.3
合計及び平均	27.4	26.9	31.5	30.8	24.4	23.8	646.5	362.7	162.7	173.6

アメダスデータ(高知市)

平年比

旬 別	平均気温	降水量	日照時間
上旬	高い	かなり多い	平年並
中旬	平年並	平年並	少ない
下旬	平年並	平年並	平年並
月平均	高い	多い	平年並

気象分布図(高知地方気象台提供)から抜粋

II. 作物生育概況

1. 水稲

早期稲 乳熟期～収穫期 時期:並 生育:並

出穂時期は平年よりも早かったが、収穫時期は平年並で、南国そだちの収穫は7月17日頃から、よさこい美人は25日頃から始まり、コシヒカリは月末からとなっている。収穫量も概ね平年並だが、穂いもちと紋枯病の発生が例年よりも多く、多発ほ場では減収となる見込みである。

普通期稲 分けつ後期～幼穂形成期 時期:並～やや遅 生育:並

平野部～中間地は概ね順調に生育しているが、山間部では植付時期が遅かったり、最低気温が低かった影響で、生育に遅れが出ている地域がある。また、水不足の影響で雑草の発生が多く、葉いもちの発生が見られる圃場もある。出穂時期の早い品種では紋枯病が発生し始めている。

2. カンキツ

果実肥大期 時期:並 生育:並

温州・文旦ともに、着果数・夏芽数のばらつきが大きいですが、全体的には着果数は少なく、夏芽は多い傾向である。今年は生理落果がやや多かったが、現在は落ち着いており、果実肥大自体は順調である。着果数が少ないため、秋芽が多くなることが予想される。

3. 新高ナン

果実肥大期 時期:並 生育:並

先月から、生育状況に大きな変化はないが、果実肥大がやや悪い傾向である。5～6月の少雨が影響している可能性がある。

4. 青ネギ

生育期 時期:並 生育:並

生育は概ね平年並に推移している。

Ⅲ. 病虫害発生概況

作物名	病虫害名	全般 (面積)	東部		中央部		中西部		西部	
			面積	程度	面積	程度	面積	程度	面積	程度
水稲 ＜早期稲＞	葉いもち	多	平年並	やや低	多	平年並	多	平年並	多	平年並
	穂いもち	多	多	平年並	多	高	多	平年並	多	平年並
	紋枯病	多	多	平年並	多	やや高	多	やや高	多	高
	ごま葉枯病	多	少	低	多	やや低	多	やや低	少	低
	ツマグロヨコバイ	やや多	多	やや低	平年並	高	少	低	平年並	平年並
	ヒメビウunca	多	多	平年並	多	並	やや多	平年並	平年並	やや低
	セジロウunca	多	少	低	平年並	平年並	多	平年並	多	低
	トビイロunca	多	少	低	多	高	多	平年並	少	低
	コブノメイガ	少	少	低	少	やや低	少	低	少	平年並
	フタオビコヤガ	多	少	低	多	平年並	少	低	少	低
	斑点米カメムシ類	平年並	平年並	やや低	やや多	やや高	平年並	やや低	平年並	やや低
イネクロカメムシ	多	少	低	多	高	少	低	多	やや高	
スクミリンゴガイ	やや多	少	平年並	多	平年並	多	やや低	少	平年並	
水稲 ＜普通期稲＞	葉いもち	多	多	平年並	やや多	やや低	平年並	やや低	多	平年並
	ばか苗病	多	少	低	少	低	多	高	少	低
	紋枯病	多	少	低	多	高	少	低	多	平年並
	ごま葉枯病	多	少	低	少	低	多	やや低	少	低
	ツマグロヨコバイ	平年並	少	低	やや多	やや低	平年並	やや低	平年並	やや低
	ヒメビウunca	多	多	平年並	平年並	平年並	多	平年並	少	平年並
	セジロウunca	少	少	低	少	低	やや少	平年並	少	低
	トビイロunca	多	少	低	多	平年並	多	平年並	少	低
	イネミズゾウムシ	少	少	低	少	低	少	低	少	低
	コブノメイガ	少	平年並	平年並	少	平年並	少	やや低	少	低
	フタオビコヤガ	少	少	低	少	低	少	低	少	低
スクミリンゴガイ	多	やや多	平年並	平年並	やや高	多	平年並	平年並	やや高	
カンキツ ＜温州ミカン＞	そうか病	平年並			平年並	やや低				
	黒点病	平年並			平年並	やや高				
	かいよう病	少			少	低				
	ミカンハダニ	平年並			平年並	低				
	アブラムシ類	多			多	高				
	ミカンハモグリガ	多			多	高				
	カメムシ類	少			少	低				
	その他カイガラムシ	少			少	低				
カンキツ ＜中晩柑類＞	そうか病	少	少	やや低	少	低	少	低	少	平年並
	黒点病	平年並	平年並	平年並	多	やや高	平年並	やや低	少	低
	かいよう病	平年並	少	低	多	平年並	やや多	平年並	少	低
	ミカンハダニ	平年並	多	平年並	少	低	平年並	やや高	少	低
	アブラムシ類	多	多	低	少	低	少	低	多	高
	ミカンハモグリガ	多	多	低	多	平年並	多	やや高	やや少	平年並
	カメムシ類	少	少	低	少	低	少	低	少	低
その他カイガラムシ	多	多	高	多	平年並	少	低	少	低	
青ネギ	黒斑病	平年並			平年並	平年並				
	さび病	少			少	低				
	ネギアザミウマ	多			多	平年並				
	シロイチモジヨトウ	多			多	平年並				
	ネギコガ	やや多			やや多	平年並				

トラップ調査※	害虫名	東部	中央部		中西部	西部	
			(香美)	(香南)			
	ハスモンヨトウ	平年並		多	平年並	平年並	やや少
	アブラムシ	平年並			多	多	少
	果樹カメムシ類	多	多		多	多	多
	オオタバコガ	平年並		多	多		やや多
	タバコガ	少		多	多		少

※各害虫の詳細な発生推移については、病虫害防除所のホームページに掲載していますのでご参照ください。

IV. 主要病害虫の発生面積

1. 水稻

(1) 早期稲

早期稲における主要病害虫の発生面積(ha)

	葉いもち		穂いもち		紋枯病		ごま葉枯病		ツマグロヨコバイ	
	本年	平年	本年	平年	本年	平年	本年	平年	本年	平年
東 部	47.8	48.3	106.4	3.3	245.6	35.6	0.0	8.7	145.6	24.0
中央部	492.1	349.6	1,001.5	153.7	381.2	77.6	630.7	163.2	232.1	202.9
中西部	165.1	52.8	73.8	13.2	7.7	3.1	77.7	52.8	3.9	11.0
西 部	299.4	190.5	773.1	100.2	477.0	65.2	7.0	231.9	184.5	168.3
計	1,004.4	641.2	1,954.8	270.4	1,111.5	181.5	715.4	456.6	566.1	406.2

	ヒメビウンカ		セジロウンカ		トビイロウンカ		ニカメイガ		コブノメイガ	
	本年	平年	本年	平年	本年	平年	本年	平年	本年	平年
東 部	159.3	11.8	0.0	44.9	0.0	1.5	0.0	0.2	0.0	3.8
中央部	533.6	189.7	190.6	197.5	13.9	0.0	173.3	6.5	3.5	21.1
中西部	54.4	41.9	130.2	50.1	5.8	0.2	0.0	18.5	0.0	2.1
西 部	52.2	64.0	351.7	165.4	0.0	0.0	0.0	4.7	7.0	12.3
計	799.5	307.4	672.5	457.9	19.7	1.7	173.3	29.9	10.5	39.3

	フタオビコヤガ		イチモンジセセリ		斑点米カメムシ類		イネクロカメムシ		スクミリンゴガイ	
	本年	平年	本年	平年	本年	平年	本年	平年	本年	平年
東 部	0.0	1.9	0.0	0.0	489.0	465.6	0.0	0.0	54.3	161.8
中央部	27.7	12.8	13.9	10.1	2,858.7	2,305.6	86.6	1.0	1,559.3	1,017.5
中西部	0.0	0.0	1.9	3.1	582.8	496.2	0.0	0.0	340.0	217.1
西 部	0.0	2.8	0.0	1.0	1,131.8	1,114.4	10.4	6.8	87.1	213.3
計	27.7	17.5	15.8	14.2	5,062.3	4,381.8	97.0	7.8	2,040.7	1,609.7

栽培面積 東部 652ha 中央部 3,465ha 中西部 680ha 西部 1,393ha 合計 6,190ha

(2) 普通期稲

普通期稲における主要病害虫の発生面積(ha)

	葉いもち		ばか苗病		紋枯病		ごま葉枯病		ツマグロヨコバイ	
	本年	平年	本年	平年	本年	平年	本年	平年	本年	平年
東 部	95.4	5.9	0.0	0.0	0.0	2.9	0.0	1.4	3.9	37.1
中央部	502.3	374.1	0.0	0.0	30.4	0.8	0.0	33.4	93.8	75.7
中西部	933.9	912.1	3.1	0.0	0.0	1.8	328.9	66.6	93.1	97.3
西 部	800.2	341.1	0.0	0.0	35.8	12.1	0.0	41.6	111.8	106.3
計	2,331.8	1,633.2	3.1	0.0	66.2	17.6	328.9	143.0	302.6	316.4

	ヒメビウンカ		セジロウンカ		トビイロウンカ		イネミズゾウムシ		コブノメイガ	
	本年	平年	本年	平年	本年	平年	本年	平年	本年	平年
東 部	61.9	0.7	0.0	27.6	0.0	0.0	0.0	0.0	2.6	3.1
中央部	38.6	37.4	82.8	173.5	2.8	0.3	9.6	20.0	11.0	20.4
中西部	111.7	33.3	288.5	463.7	24.8	0.6	0.0	30.5	18.6	66.6
西 部	17.8	30.5	174.3	365.1	0.0	0.0	0.0	23.3	4.5	61.7
計	230.0	101.9	545.6	1,029.9	27.6	0.9	9.6	73.8	36.7	151.8

	フタオビコヤガ		イチモンジセセリ		スクミリンゴガイ	
	本年	平年	本年	平年	本年	平年
東 部	0.0	1.9	0.0	1.2	193.5	139.3
中央部	0.0	13.7	2.8	0.9	138.0	115.5
中西部	0.0	10.5	0.0	5.2	698.1	207.8
西 部	0.0	23.3	0.0	3.6	223.6	247.4
計	0.0	49.4	2.8	10.9	1,253.2	710.0

栽培面積 東部 387ha 中央部 1,242ha 中西部 2,327ha 西部 894ha 合計 4,850ha

2. カンキツ(温州ミカン, 中晩柑類)

主要病害虫の発生面積(ha)

	そうか病		黒点病		かいよう病		ミカンハダニ		アブラムシ類	
	本年	平年	本年	平年	本年	平年	本年	平年	本年	平年
中央部(温州)	50.0	49.2	150.0	128.9	0.0	0.0	125.0	135.3	150.0	16.0
東部(中晩柑類)	37.0	101.8	123.3	128.6	0.0	15.1	426.8	203.5	123.3	56.8
中央部(中晩柑類)	0.0	13.6	363.0	322.0	51.9	27.7	155.6	262.3	0.0	7.5
中西部(中晩柑類)	0.0	61.8	308.9	277.9	44.1	32.4	308.9	277.9	0.0	8.8
西部(中晩柑類)	8.3	15.1	33.2	173.0	0.0	29.5	83.0	155.6	13.3	8.0
中晩柑類計	45.3	192.3	828.4	901.5	96.0	104.7	974.3	899.3	136.6	81.1
カンキツ計	95.3	241.5	978.4	1,030.4	96.0	104.7	1,099.3	1,034.6	286.6	97.1

	ミカンハモグリガ		カメムシ類		その他カイガラムシ	
	本年	平年	本年	平年	本年	平年
中央部(温州)	150.0	40.0	0.0	0.0	0.0	0.0
東部(中晩柑類)	260.9	175.4	0.0	3.4	14.2	0.0
中央部(中晩柑類)	103.7	36.3	0.0	0.0	51.9	11.4
中西部(中晩柑類)	264.8	70.5	0.0	0.0	0.0	0.4
西部(中晩柑類)	34.0	49.8	0.0	0.1	0.0	1.2
中晩柑類計	663.4	332.0	0.0	3.5	66.1	13.0
カンキツ計	813.4	372.0	0.0	3.5	66.1	13.0

温州ミカン:栽培面積 中央部 200ha

中晩柑類:栽培面積 東部 441ha 中央部 363ha 中西部 353ha 西部 332ha 合計 1,489ha

3. ナシ

主要病害虫の発生面積(ha)

	ハダニ類	
	本年	平年
中央部	21.3	28.6

栽培面積 64ha

4. 青ネギ

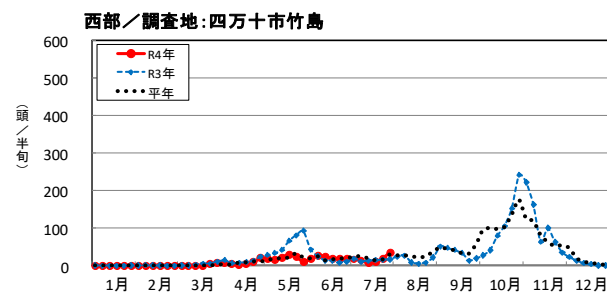
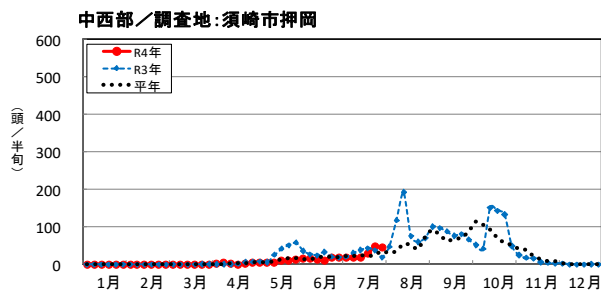
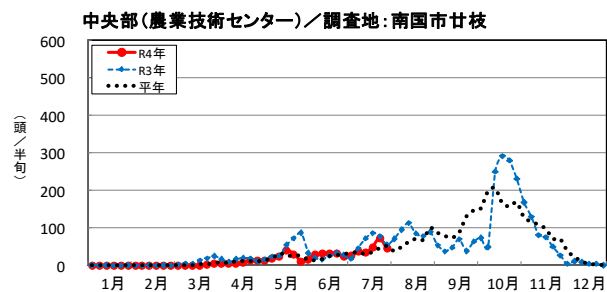
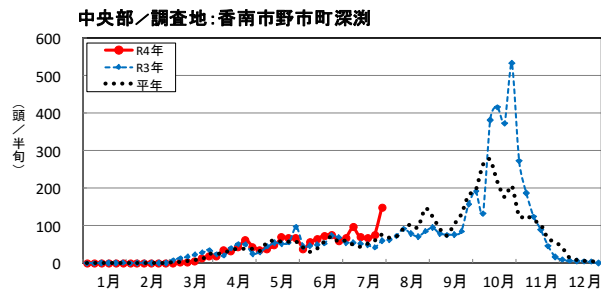
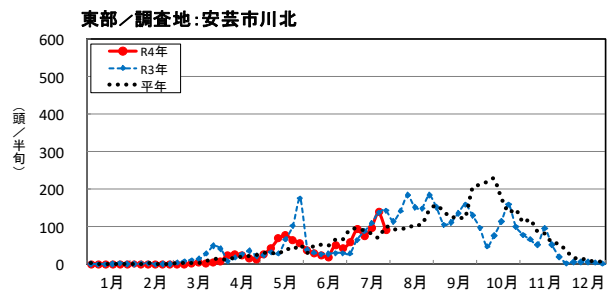
主要病害虫の発生面積(ha)

	黒斑病		さび病		ネギアザミウマ		シロイチモジトウ		ネギコガ	
	本年	平年	本年	平年	本年	平年	本年	平年	本年	平年
中央部	16.8	17.8	0.0	11.3	84.0	79.0	33.6	16.9	16.8	13.9

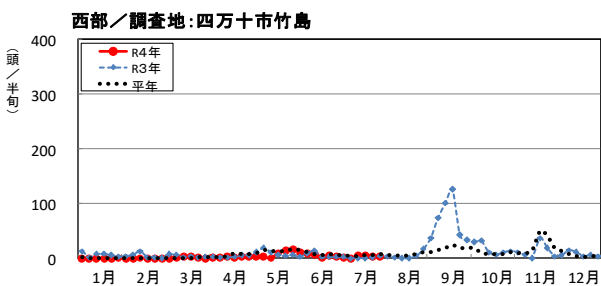
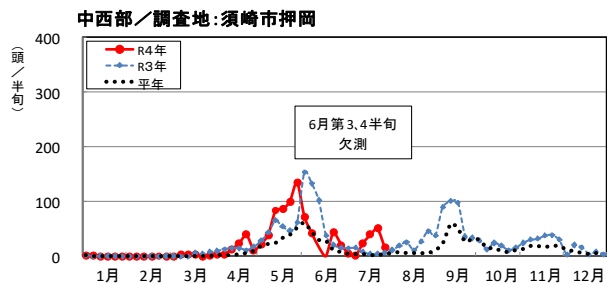
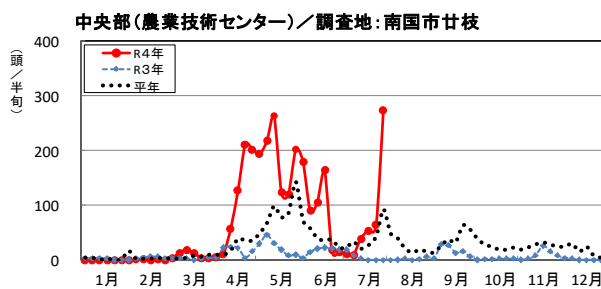
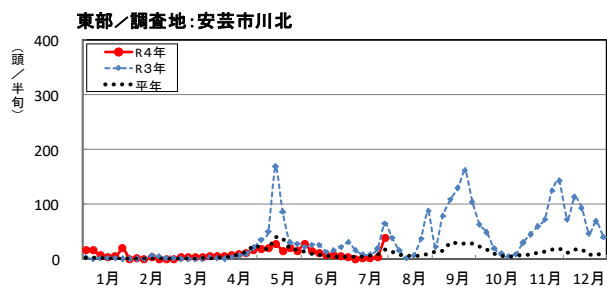
栽培面積84ha

V. トラップ調査

1. ハスモンヨトウ

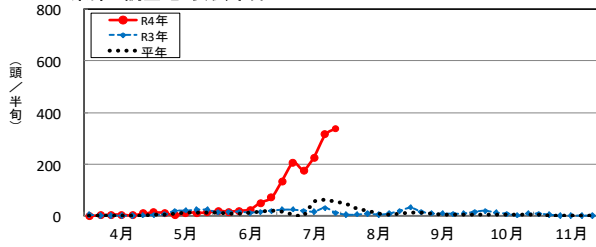


2. アブラムシ

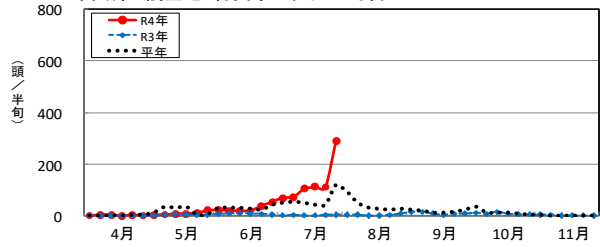


3.果樹カメムシ

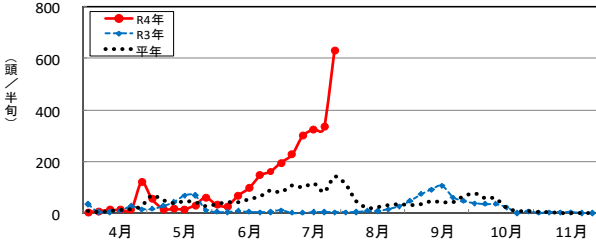
東部／調査地:安芸市井ノ口



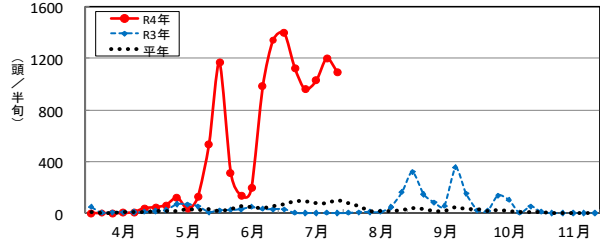
中央部／調査地:香美市土佐山田町宮ノ口



中西部／調査地:須崎市浦ノ内

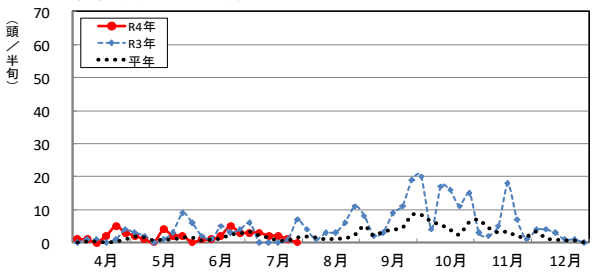


西部／調査地:四万十市竹島

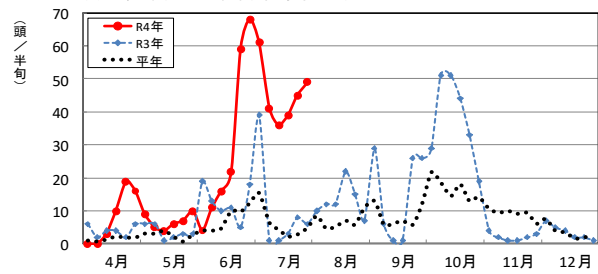


4.オオタバコガ

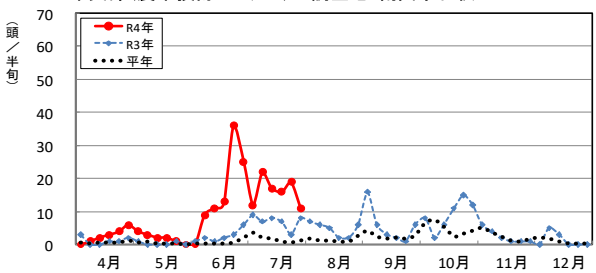
東部／調査地:安芸市川北



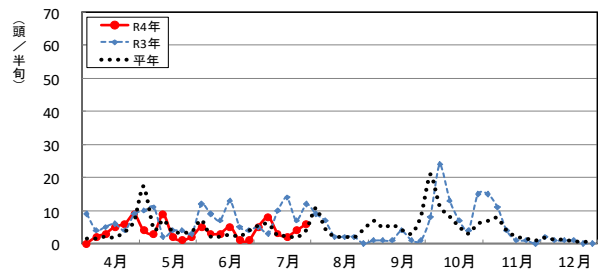
中央部／調査地:香南市野市町深淵



中央部(農業技術センター)／調査地:南国市廿枝

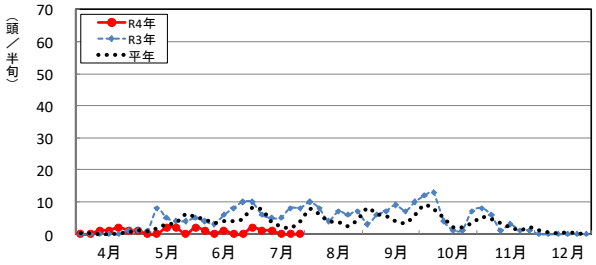


西部／調査地:四万十市竹島

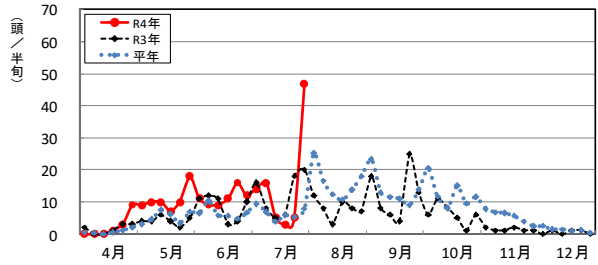


5.タバコガ

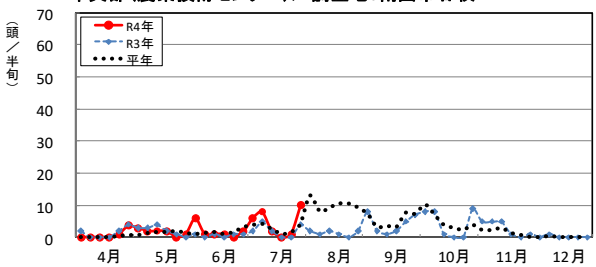
東部／調査地:安芸市川北



中央部／調査地:香南市野市町深淵



中央部(農業技術センター)／調査地:南国市廿枝



西部／調査地:四万十市竹島

